




Dell Latitude 3550

Príručka majiteľa

Regulačný model: P38F
Regulačný typ: P38F001



Poznámky, upozornenia a výstrahy

-  **POZNÁMKA:** POZNÁMKA uvádza dôležité informácie, ktoré umožňujú lepšie využitie počítača.
-  **VAROVANIE: UPOZORNENIE** označuje možné poškodenie hardvéru alebo stratu údajov a uvádza, ako sa vyhnúť problému.
-  **VÝSTRAHA: VÝSTRAHA** označuje možné poškodenie majetku, osobné zranenie alebo smrť.

Copyright © 2015 Dell Inc. Všetky práva vyhradené. Tento produkt je chránený zákonmi USA a ďalšími medzinárodnými zákonmi o autorských právach a duševnom vlastníctve. Dell™ a logo Dell sú ochrannými známkami spoločnosti Dell Inc. v Spojených štátoch a/alebo ďalších jurisdikciách. Všetky ostatné tu uvedené značky a názvy môžu byť ochranné známky ich príslušných spoločností.

2014 - 08

Rev. A00

Obsah

1 Práca na počítači.....	5
Pred servisným úkonom v počítači.....	5
Vypnutie počítača.....	6
Po dokončení práce v počítači.....	7
2 Demontáž a inštalácia komponentov.....	8
Odporúčané nástroje.....	8
Demontáž spodného krytu.....	8
Inštalácia spodného krytu.....	9
Vybratie batérie.....	10
Vloženie batérie.....	10
Demontáž pevného disku.....	11
Inštalácia pevného disku.....	12
Demontáž karty WLAN.....	12
Montáž karty WLAN.....	13
Demontáž ventilátora systému.....	13
Inštalácia ventilátora systému.....	15
Demontáž klávesnice.....	15
Inštalácia klávesnice.....	17
Demontáž rámu spodného krytu.....	20
Inštalácia rámu spodného krytu.....	22
Demontáž chladiča.....	23
Inštalácia chladiča.....	24
Demontáž vstupno-výstupnej dosky.....	24
Montáž vstupno-výstupnej dosky.....	25
Demontáž gombíkovej batérie.....	25
Inštalácia gombíkovej batérie.....	26
Demontáž zostavy displeja.....	26
Inštalácia zostavy displeja.....	28
Demontáž rámu displeja.....	28
Inštalácia rámu displeja.....	29
Demontáž panela displeja.....	29
Inštalácia panela displeja.....	31
Demontáž závesu displeja.....	31
Inštalácia závesu displeja.....	32
Demontáž kamery.....	32
Inštalácia kamery.....	33
Demontáž systémovej dosky.....	33

Inštalácia systémovej dosky.....	35
Demontáž reproduktorov.....	35
Inštalácia reproduktorov.....	36
Demontáž konektora napájania.....	37
Inštalácia konektora napájania.....	38
3 Program System Setup (Nastavenie systému).....	39
Zavádzacia postupnosť.....	39
Navigačné klávesy.....	39
Možnosti programu System Setup.....	40
Aktualizácia systému BIOS	49
Systémové heslo a heslo pre nastavenie.....	50
Nastavenie systémoveho hesla a hesla pre nastavenie.....	50
Vymazanie alebo zmena existujúceho systémoveho hesla a/alebo hesla pre nastavenie.....	51
4 Diagnostika.....	52
Diagnostika Vylepšené vyhodnotenie systému pred zavedením (Enhanced Pre-Boot System Assessment – ePSA).....	52
Indikátory stavu zariadenia.....	53
Indikátory stavu batérie.....	53
5 Technické údaje.....	54
6 Kontaktovanie spoločnosti Dell.....	60

Práca na počítači


Pred servisným úkonom v počítači


Dodržiavajte nasledujúce bezpečnostné pokyny, aby ste sa vyhli prípadnému poškodeniu počítača a zaistili svoju osobnú bezpečnosť. Pokiaľ nie je uvedené inak, každý postup uvádzaný v tomto dokumente predpokladá, že sú splnené nasledujúce podmienky:


- Prečítali ste si bezpečnostné informácie, ktoré boli dodané spolu s počítačom.
- Komponent možno vymeniť alebo (ak bol zakúpený osobitne) namontovať podľa postupu demontáže v opačnom poradí krokov.


 **VÝSTRAHA:** Pred otvorením krytu a panelov počítača odpojte všetky zdroje napájania. Po dokončení práce vnútri počítača znova nainštalujte všetky kryty, panely a skrutky pred tým, než počítač pripojíte k zdroju napájania.


 **VÝSTRAHA:** Skôr než začnete pracovať vnútri počítača, prečítajte si bezpečnostné pokyny dodané s počítačom. Ďalšie informácie o bezpečnosti a overených postupoch nájdete na stránke so zákonnými požiadavkami na adrese www.dell.com/regulatory_compliance.

 **VAROVANIE:** Veľa opráv smie vykonávať iba oprávnený servisný technik. Vy môžete vykonávať iba postupy riešenia problémov a jednoduché opravy, na ktoré vás oprávňuje dokumentácia k produktu alebo pokyny internetového alebo telefonického tímu servisu a technickej podpory. Na škody spôsobené opravami, ktoré neboli autorizované spoločnosťou Dell, sa nevzťahuje záruka. Prečítajte si bezpečnostné informácie, ktoré boli dodané spolu s produktom, a dodržujte ich.

 **VAROVANIE:** Uzemnite sa pomocou uzemňovacieho remienka na zápästí alebo opakovaným dotýkaním sa nenatretého kovového povrchu (ako napr. konektora na zadnej strane počítača), aby ste predišli elektrostatickému výboju.

 **VAROVANIE:** So súčiastkami a kartami zaobchádzajte opatrne. Nedotýkajte sa komponentov ani kontaktov na karte. Kartu držte za jej okraje alebo za jej kovový montážny držiak. Komponenty ako procesor držte za okraje, nie za kolíky.


 **VAROVANIE:** Ak odpájate kábel, ťahajte ho za konektor alebo pevný ťahací jazýček, nie za samotný kábel. Niektoré káble majú konektor zaistený západkami; pred odpojením takéhoto kábla stlačte západky. Konektory od seba odpájajte plynulým ťahom v rovnom smere – zabránite tým ohnutiu kolíkov. Skôr než niektorý kábel zapojíte, presvedčte sa, či sú oba konektory správne orientované a zarovnané.

 **POZNÁMKA:** Farba počítača a niektorých komponentov sa môže odlišovať od farby uvádzanej v tomto dokumente.


V záujme predchádzania poškodeniu počítača vykonajte pred začatím prác vo vnútri počítača nasledujúce kroky.

1. Pracovný povrch musí byť rovný a čistý, aby sa nepoškriabal kryt počítača.
2. Vypnite počítač (pozrite časť Vypnutie počítača).

3. Ak je váš počítač pripojený na dokovaciu stanicu (ak je v doku), odpojte ho.


 **VAROVANIE:** Ak chcete odpojiť sieťový kábel, najskôr odpojte kábel z počítača a potom ho odpojte zo sieťového zariadenia.

4. Odpojte od počítača všetky sieťové káble.
5. Odpojte počítač a všetky pripojené zariadenia z elektrických zásuviek.
6. Zatvorte displej a prevrátte počítač na rovný pracovný povrch.

 **POZNÁMKA:** V záujme predchádzania poškodeniu systémovej dosky musíte pred servisným úkonom v počítači vybrať hlavnú batériu.

7. Vyberte hlavnú batériu.
8. Otočte počítač do normálnej polohy.
9. Otvorte displej.
10. Stlačte vypínač, aby sa uzemnila systémová doska.

 **VAROVANIE:** Pred otvorením displeja vždy odpojte počítač z elektrickej zásuvky, aby ste predišli zásahu elektrickým prúdom.

 **VAROVANIE:** Skôr než sa dotknete akéhokoľvek komponentu vo vnútri počítača, uzemnite sa dotykom nenatretého kovového povrchu, napríklad kovovej zadnej strany počítača. Počas práce sa pravidelne dotýkajte nenatretého kovového povrchu, aby sa rozptýlila statická elektrina, ktorá by mohla poškodiť vnútorné komponenty.

11. Z príslušných zásuviek vyberte všetky vložené karty ExpressCard alebo Smart Card.

Vypnutie počítača


 **VAROVANIE:** Skôr než vypnete počítač, uložte a zatvorte všetky otvorené súbory a zatvorte všetky otvorené programy, aby ste zabránili strate údajov.

1. Vypnite operačný systém:


- V systéme Windows 8.1:

– Používanie zariadenia podporujúceho dotyky:

- a. Prejdite prstom od pravého okraja obrazovky, otvorte ponuku kľúčových tlačidiel a vyberte možnosť **Settings (Nastavenia)**.

- b. Vyberte  , potom kliknite na tlačidlo **Vypnúť**.

alebo

- * Na úvodnej obrazovke sa dotknite  , potom kliknite na tlačidlo **Vypnúť**.

– Používanie myši:


- a. Presuňte kurzor do pravého horného rohu obrazovky a kliknite na možnosť **Settings (Nastavenia)**.

- b. Kliknite na  a kliknite na tlačidlo **Vypnúť**.


alebo

* Na úvodnej obrazovke kliknite na , potom kliknite na tlačidlo **Vypnúť**.

- V systéme Windows 7:

1. Kliknite na položku **Štart** .
2. Kliknite na položku **Vypnúť**.

alebo

1. Kliknite na položku **Štart** .
2. Kliknite na šípku v dolnom pravom rohu ponuky **Štart** podľa obrázka a kliknite na položku




Vypnúť


2. Skontrolujte vypnutie počítača a všetkých pripojených zariadení. Ak sa počítač a pripojené zariadenia nevypli pri vypínaní operačného systému automaticky, vypnite ich stlačením a podržaním hlavného vypínača po dobu asi 6 sekúnd.

Po dokončení práce v počítači

Po skončení postupu inštalácie súčastí sa pred zapnutím počítača uistite, či ste pripojili všetky externé zariadenia, karty a káble.

 **VAROVANIE: Používajte výlučne batériu určenú pre konkrétny typ počítača Dell, aby ste nepoškodili počítač. Nepoužívajte batérie určené pre iné počítače spoločnosti Dell.**

1. Pripojte prípadné externé zariadenia, napríklad replikátor portov alebo mediálnu základňu, a nainštalujte všetky karty, napríklad ExpressCard.
2. Pripojte k počítaču prípadné telefónne alebo sieťové káble.

 **VAROVANIE: Pred zapojením sieťového kábla najskôr zapojte kábel do sieťového zariadenia a potom ho zapojte do počítača.**

3. Namontujte späť batériu.
4. Pripojte počítač a všetky pripojené zariadenia k ich elektrickým zásuvkám.
5. Zapnite počítač.

Demontáž a inštalácia komponentov

Táto časť obsahuje podrobné informácie o odstraňovaní alebo inštalácii komponentov vášho počítača.

Odporúčané nástroje

Postupy uvedené v tomto dokumente môžu vyžadovať použitie nasledujúcich nástrojov:

- Malý plochý skrutkovač
- križový skrutkovač č. 0,
- križový skrutkovač č. 1,
- Malé plastové páčidlo

Demontáž spodného krytu

1. Postupujte podľa pokynov uvedených v časti [Pred servisným úkonom v počítači](#).
2. Vykonajte nasledujúce kroky podľa ilustrácie:
 - a. Povoľte skrutky so zapustenou hlavou, ktorými je kryt základne upevnený k počítaču [1].
 - b. Vypáčte spodný kryt pozdĺž okrajov, aby ste ho uvoľnili [2].



3. Vykonajte nasledujúce kroky podľa ilustrácie:
 - a. Spodný kryt čiastočne nadvihnite pod uhlom 45 stupňov [1].
 - b. Odstráňte spodný kryt z počítača [2].

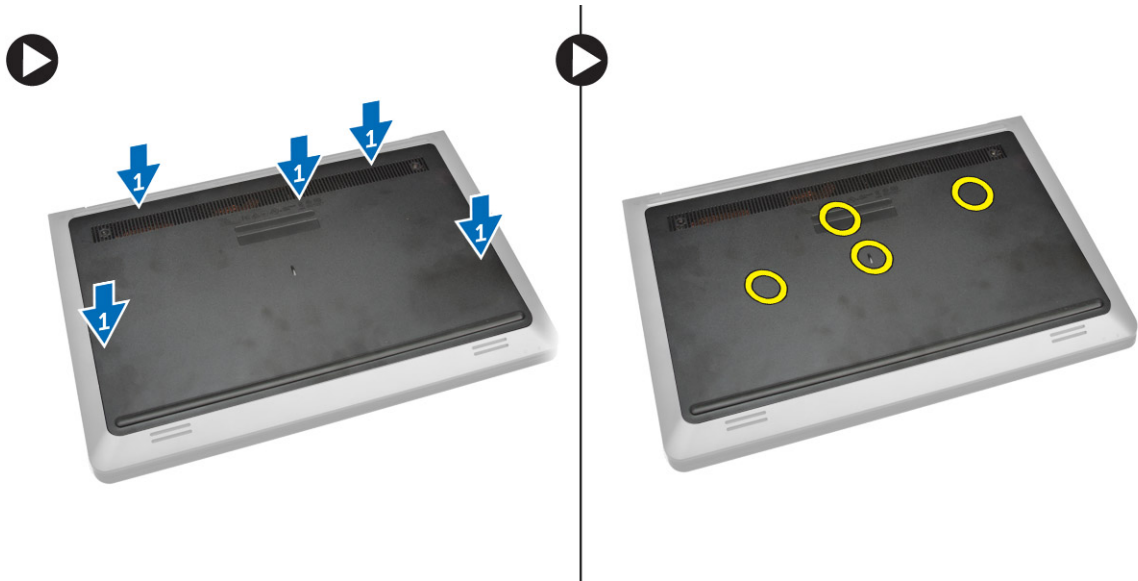


Inštalácia spodného krytu

1. Vykonajte nasledujúce kroky podľa ilustrácie:
 - a. Zarovnajte spodný kryt k počítaču [1].
 - b. V naznačenom smere spustíte spodný kryt smerom k počítaču [2].



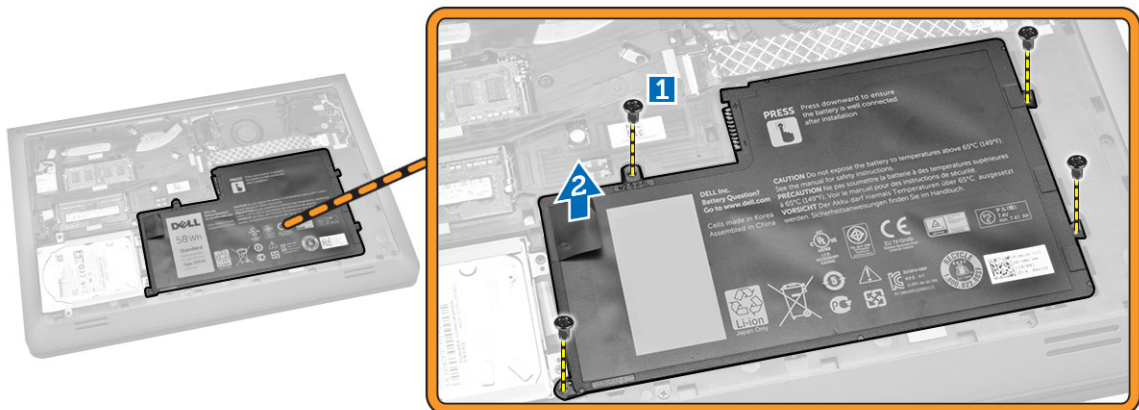
2. Zo strán zatlačte na miesta, ktoré sú znázornené šípkami, čím spodný kryt zacvaknete k počítaču.



3. Dotiahnite skrutky, ktoré zabezpečujú spodný kryt k počítaču.
4. Postupujte podľa pokynov uvedených v časti [Po dokončení práce v počítači](#).

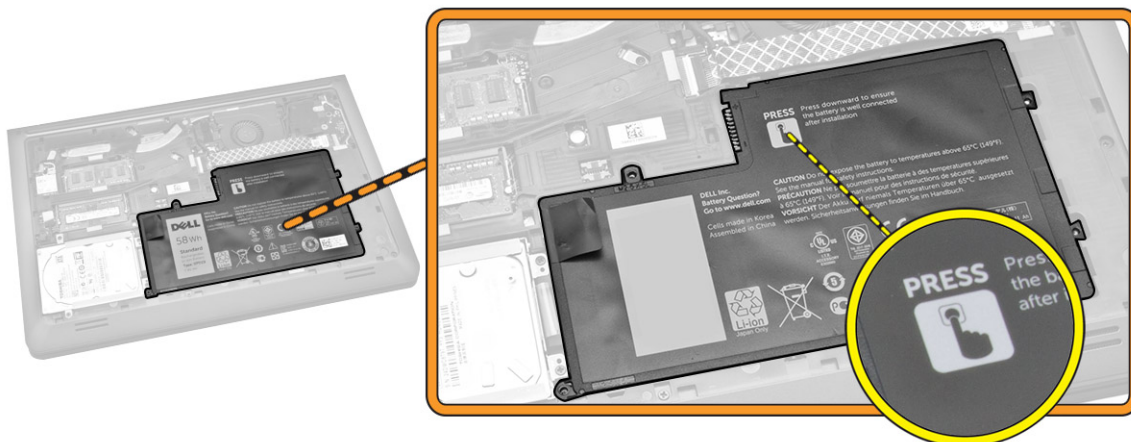
Vybratie batérie

1. Postupujte podľa pokynov uvedených v časti [Pred servisným úkonom v počítači](#).
2. Demontujte [spodný kryt](#)
3. Vykonajte nasledujúce kroky podľa ilustrácie:
 - a. Povoľte skrutku, ktorá upevňuje batériu k počítaču [1].
 - b. Zdvihnite batériu [2].



Vloženie batérie

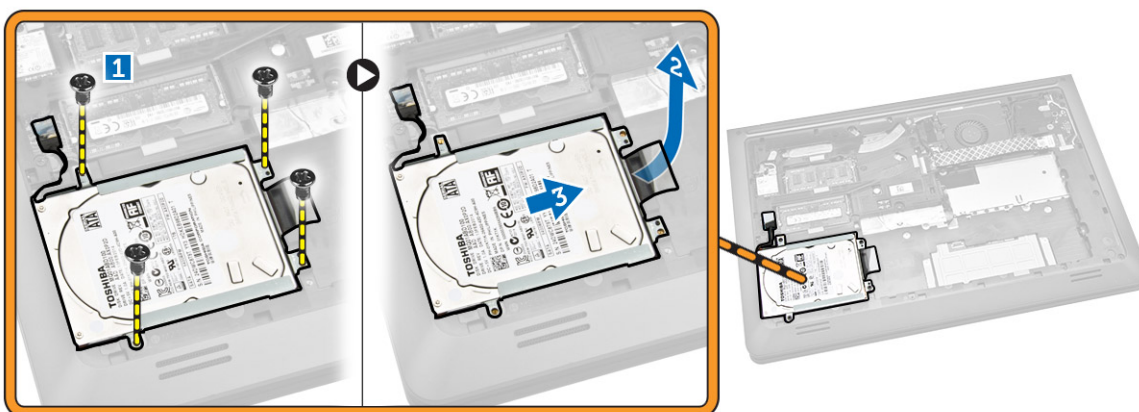
1. Vložte batériu do príslušnej zásuvky.
2. Zatlačte na miesto zobrazené na obrázku, aby ste po inštalácii zabezpečili správne pripojenie.



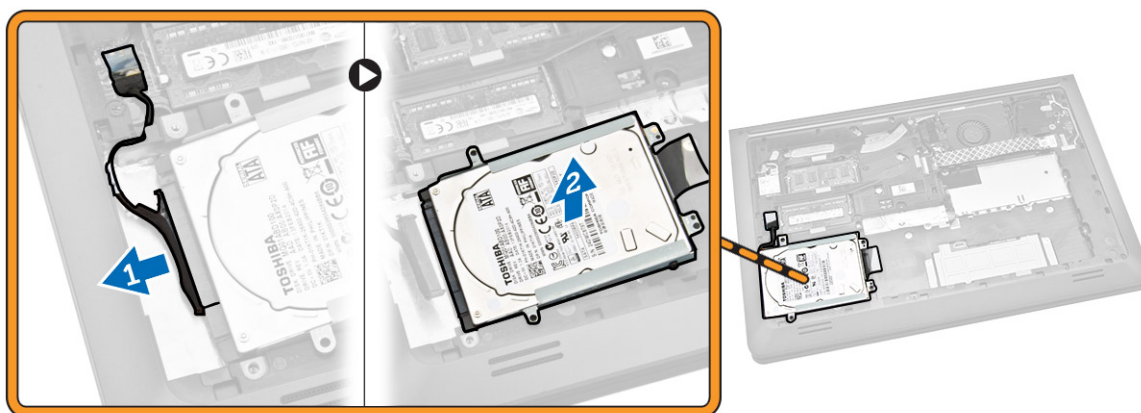
3. Utiahnite skrutku, ktorá drží batériu v počítači.
4. Nainštalujte [spodný kryt](#).
5. Postupujte podľa pokynov uvedených v časti [Po dokončení práce v počítači](#).

Demontáž pevného disku

1. Postupujte podľa pokynov uvedených v časti [Pred servisným úkonom v počítači](#).
2. Demontujte nasledujúce komponenty:
 - a. [Spodný kryt](#)
 - b. [Batéria](#)
3. Vykonaťte nasledujúce kroky podľa ilustrácie:
 - a. Povoľte skrutku, ktorá zabezpečuje pevný disk v počítači [1].
 - b. Pevný disk čiastočne nadvihnite pod uhlom 45 stupňov [2].
 - c. Vysuňte pevný disk [3].



4. Vykonaťte nasledujúce kroky podľa ilustrácie:
 - a. Odpojte kábel pevného disku [1].
 - b. Zdvihnite pevný disk z počítača [2].

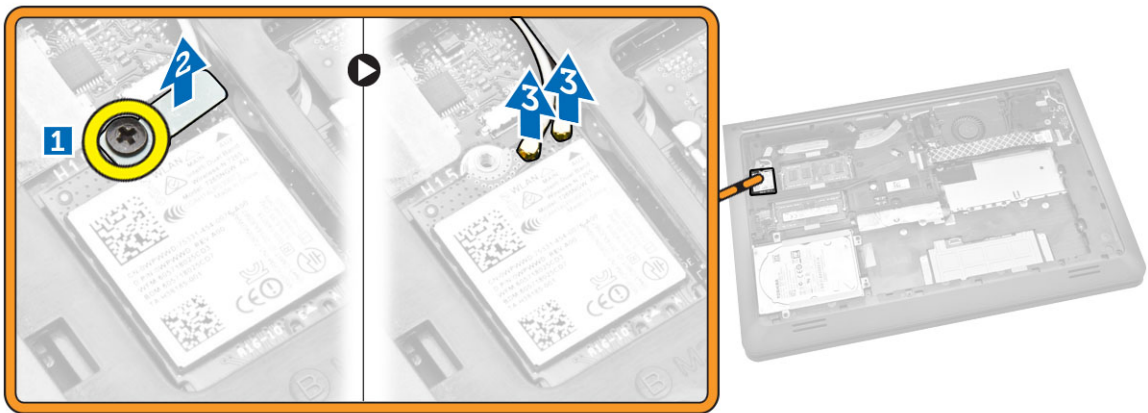


Inštalácia pevného disku

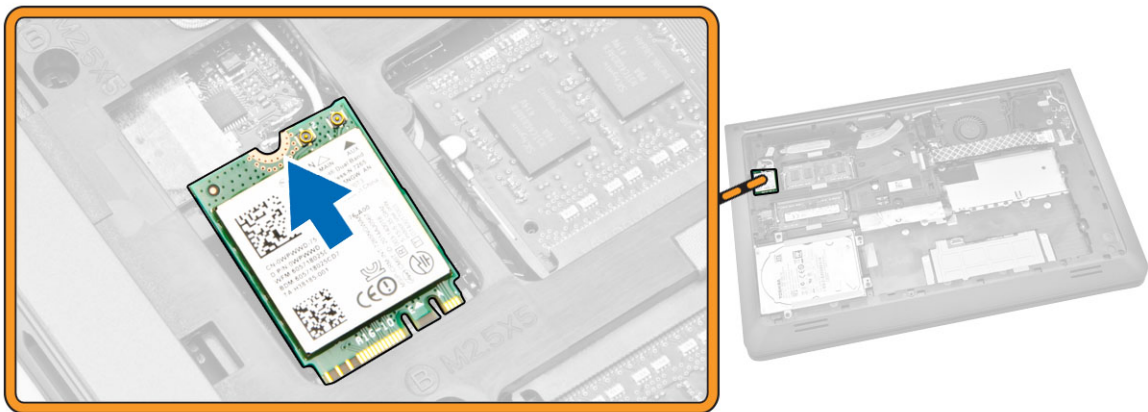
1. Zapojte kábel pevného disku.
2. Pevný disk umiestnite do počítača.
3. Zaskrutkujte skrutku, ktorá zabezpečuje pevný disk v počítači.
4. Nainštalujte nasledujúce komponenty:
 - a. [Batéria](#)
 - b. [Spodný kryt](#)
5. Postupujte podľa pokynov uvedených v časti [Po dokončení práce v počítači](#).

Demontáž karty WLAN

1. Postupujte podľa pokynov uvedených v časti [Pred servisným úkonom v počítači](#).
2. Demontujte nasledujúce komponenty:
 - a. [Spodný kryt](#)
 - b. [Batéria](#)
3. Vykonať nasledujúce kroky podľa ilustrácie:
 - a. Povoľte skrutku, ktorá pripevňuje kartu WLAN k počítaču [1].
 - b. Znázorneným smerom nadvihnite zarážku [2].
 - c. Odpojte káble, ktoré pripájajú kartu WLAN k počítaču [3].



4. Demontujte kartu WLAN z počítača.



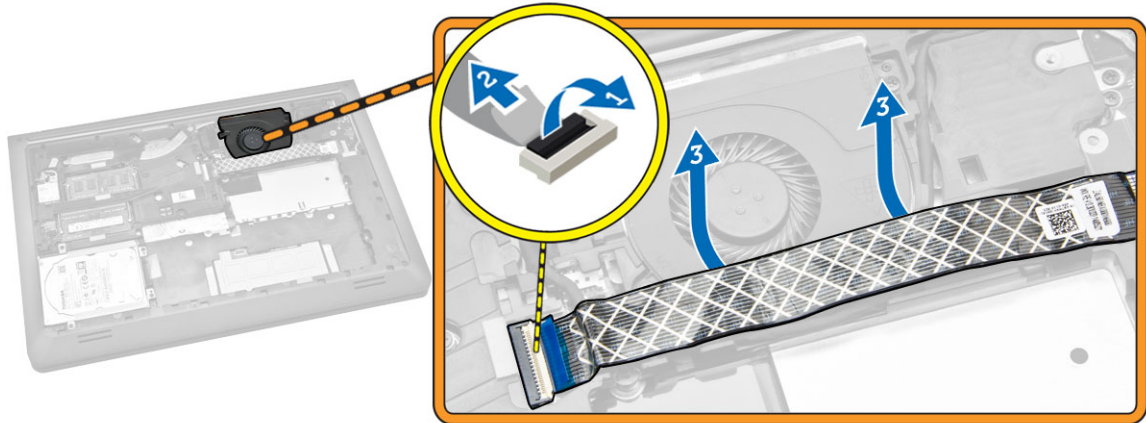
Montáž karty WLAN

1. Umiestnite kartu WLAN do príslušnej zásuvky v počítači.
2. Zapojte káble antény WLAN do príslušných konektorov na karte WLAN.
3. Zatlačte na zarážku.
4. Dotiahnite skrutku, ktorá upevňuje kartu WLAN k počítaču.
5. Nainštalujte nasledujúce komponenty:
 - a. [Batéria](#)
 - b. [Spodný kryt](#)
6. Postupujte podľa pokynov uvedených v časti [Po dokončení práce v počítači](#).

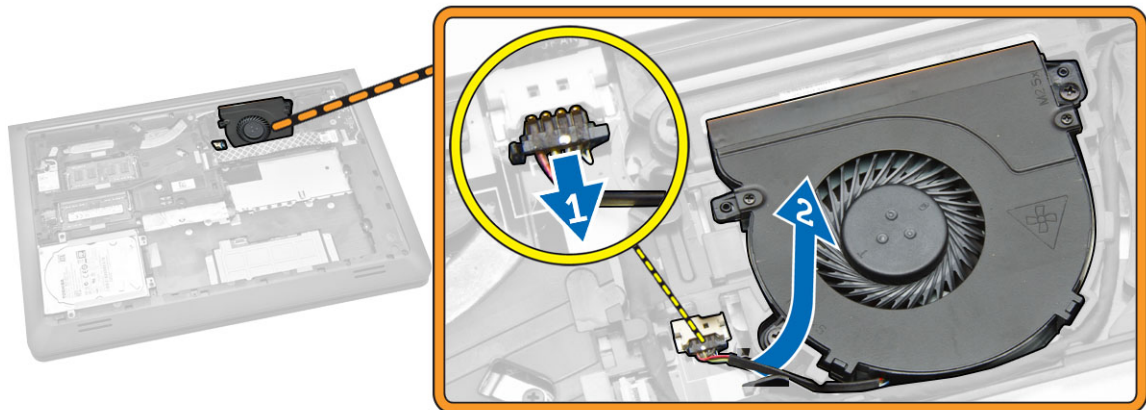
Demontáž ventilátora systému

1. Postupujte podľa pokynov uvedených v časti [Pred servisným úkonom v počítači](#).
2. Demontujte nasledujúce komponenty:

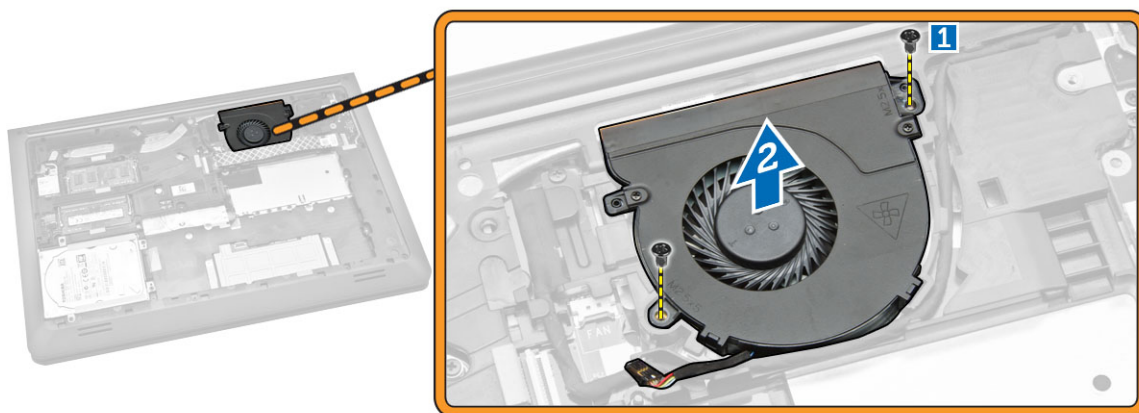
- a. [Spodný kryt](#)
 - b. [Batéria](#)
3. Vykonaňte nasledujúce kroky podľa ilustrácie:
- a. Nadvihnite istiacu západku [1].
 - b. Odpojte kábel vstupno-výstupného portu, ktorý drží ventilátor systému [2].
 - c. Nadvihnite kábel vstupno-výstupného portu, ktorý drží ventilátor systému [3].



4. Vykonaňte nasledujúce kroky podľa ilustrácie:
- a. Odpojte kábel ventilátora systému od počítača [1].
 - b. Vyberte kábel zo slotu [2].



5. Vykonaňte nasledujúce kroky podľa ilustrácie:
- a. Povolte skrutku, ktorá upevňuje ventilátor systému k počítaču [1].
 - b. Vyberte ventilátor systému z počítača [2].



Inštalácia ventilátora systému

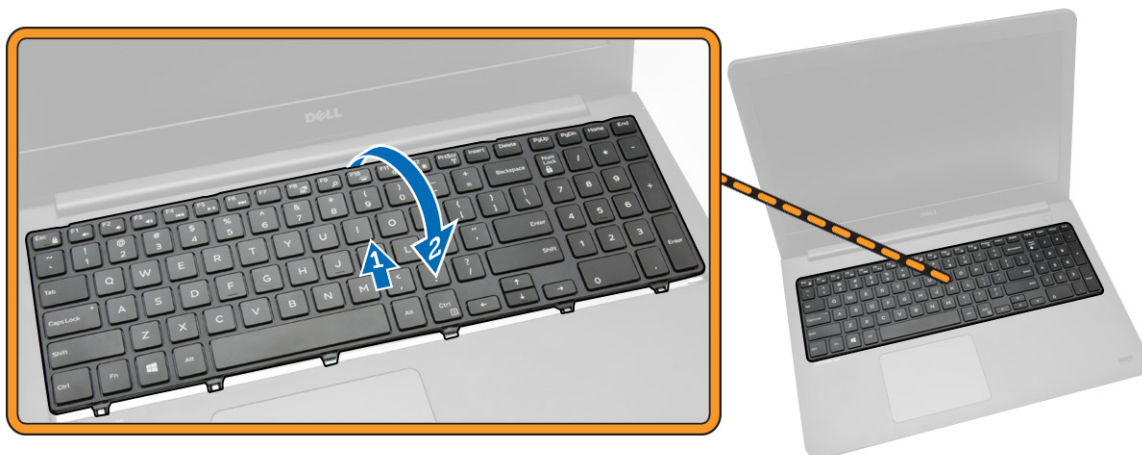
1. Umiestnite ventilátor systému do príslušnej zásuvky v počítači.
2. Uťahnite skrutku, ktorá drží ventilátor systému v počítači.
3. Vedte kábel do zásuvky.
4. Zapojte kábel ventilátora do počítača.
5. Pripevnite kábel dosky I/O.
6. Stlačte istiacu západku.
7. Nainštalujte nasledujúce komponenty:
 - a. [Batéria](#)
 - b. [Spodný kryt](#)
8. Postupujte podľa pokynov uvedených v časti [Po dokončení práce v počítači](#).

Demontáž klávesnice

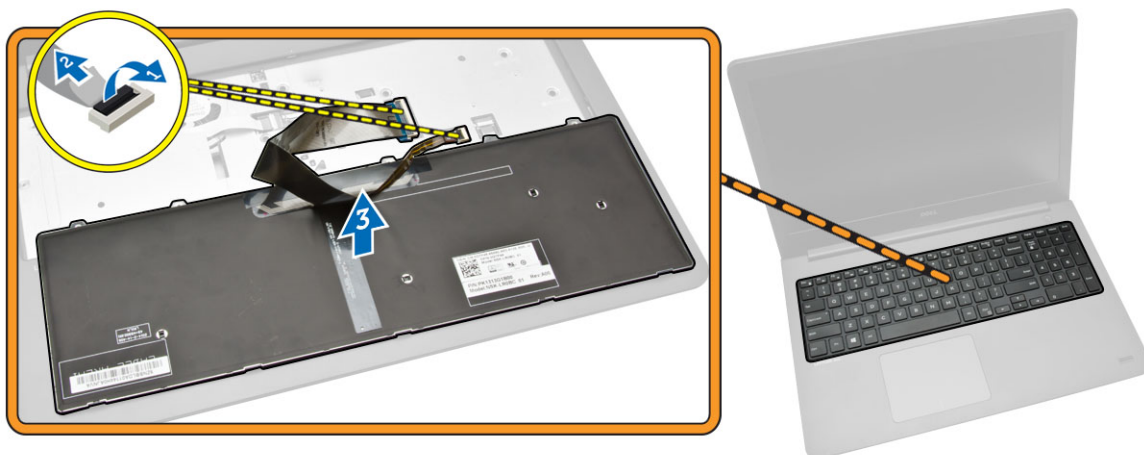
1. Postupujte podľa pokynov uvedených v časti [Pred servisným úkonom v počítači](#).
2. Demontujte nasledujúce komponenty:
 - a. [Spodný kryt](#)
 - b. [Batéria](#)
3. Uvoľnite klávesnicu vypáčením zarážok na zostave opierky dlaní.



4. Vykonaťte nasledujúce kroky podľa ilustrácie:
- Zdvihnite klávesnicu z počítača [1].
 - Otočte klávesnicu a sprístupnite kábel klávesnice [2].



5. Vykonaťte nasledujúce kroky podľa ilustrácie:
- Nadvihnite zarážku [1].
 - Odpojte kábel displeja od zabezpečovacej zarážky [2].
 - Odpojte kábel klávesnice z počítača [3].



Inštalácia klávesnice

Postup

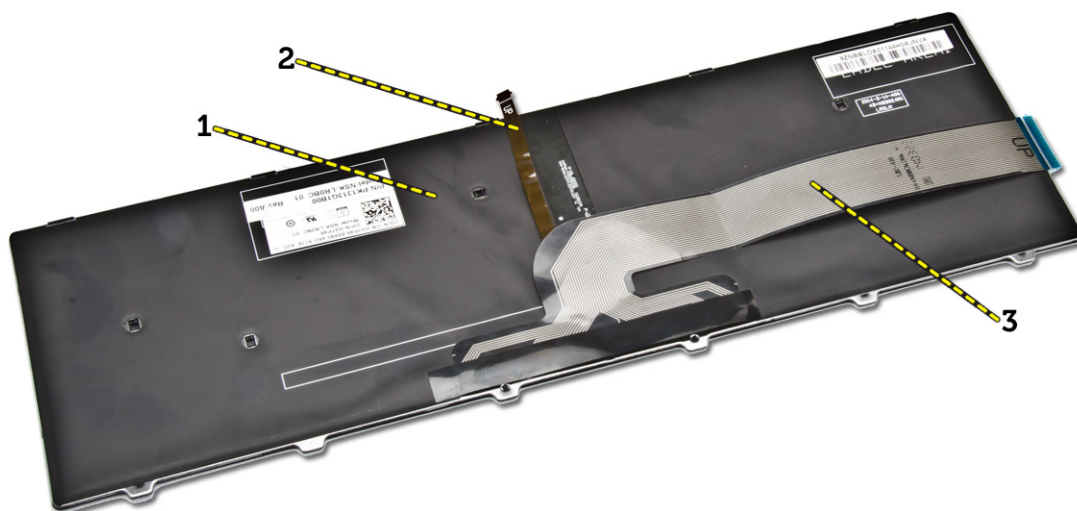
POZNÁMKA: Ak inštalujete novú klávesnicu, káble skladajte tak, ako sú zložené na starej klávesnici.

1. Zasuňte káble klávesnice a podsvietenia klávesnice do príslušných konektorov a zatlačením západiek nadol káble pripevníte.
2. Prevráťte klávesnicu, zasuňte úchytky na klávesnici do otvorov na zostave opierky dlani a zatlačením zaistíte klávesnicu do správnej polohy.

VAROVANIE: Pri prehýbaní káblov nepoužívajte príliš silný tlak.

Pri novo dodanej náhradnej klávesnici nie sú káble ešte prehnuté. Podľa nasledujúcich krokov prehnite káble na náhradnej klávesnici rovnako, ako sú prehnuté na starej klávesnici.

1. Klávesnicu položte na rovný a čistý povrch.



- 1) klávesnica
- 2) kábel podsvietenia klávesnice
- 3) kábel klávesnice

△ VAROVANIE: Pri prehýbaní káblov nepoužívajte príliš silný tlak.

2. Nadvihnite kábel klávesnice.



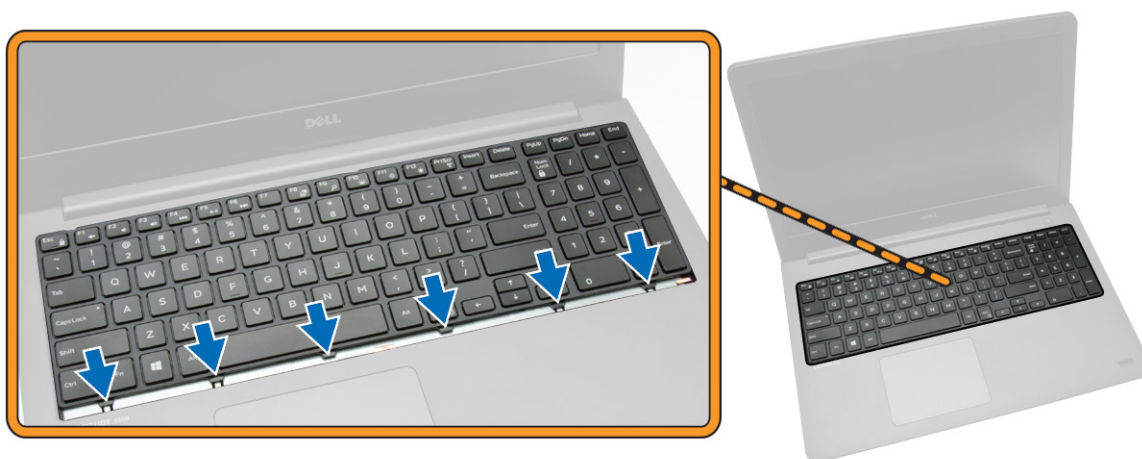
3. Opatrne zložte kábel podsvietenia klávesnice na ohybové linie.



4. Podľa znázornenia umiestnite kábel podsvietenia klávesnice pod konektor kábla klávesnice.



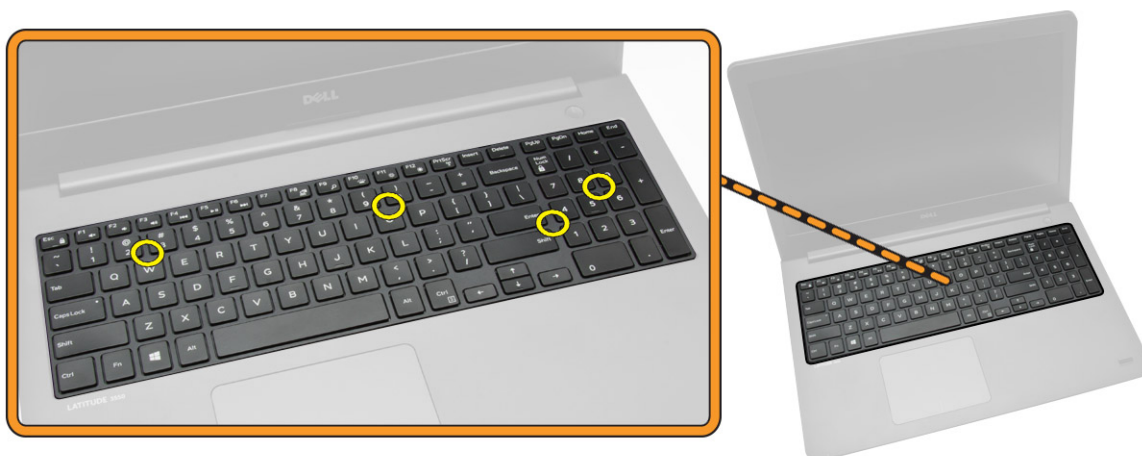
5. Kábel klávesnice pripojte k príslušnému konektoru na systémovej doske.
6. Klávesnicu zarovnajte podľa zobrazenia na opierku dlani a zatlačte ju, kým nezacvakne na miesto.



7. Stlačte klávesnicu po stranách a následne ju zatlačte na miestach označených na obrázku, čím ju pevne ukotvíte.



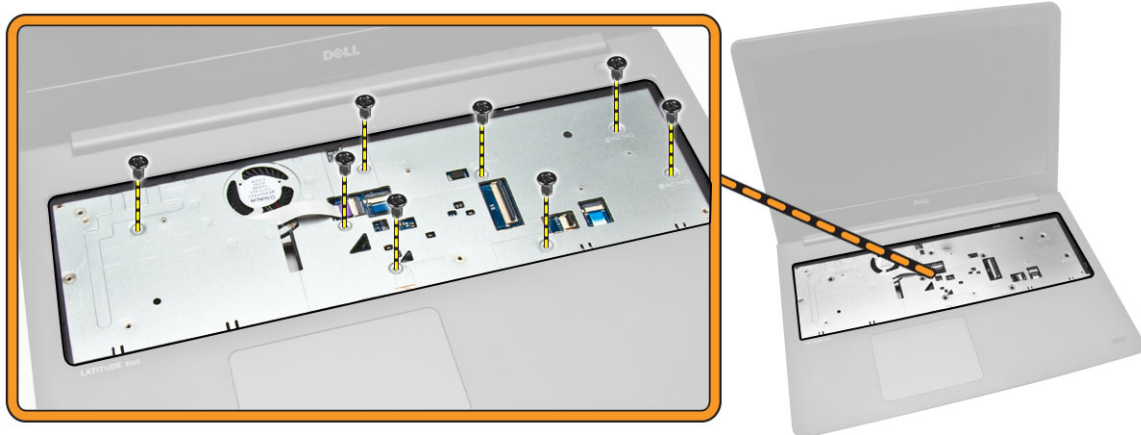
8. Inštaláciu klávesnice dokončíte zatlačením na miesta znázornené na obrázku.



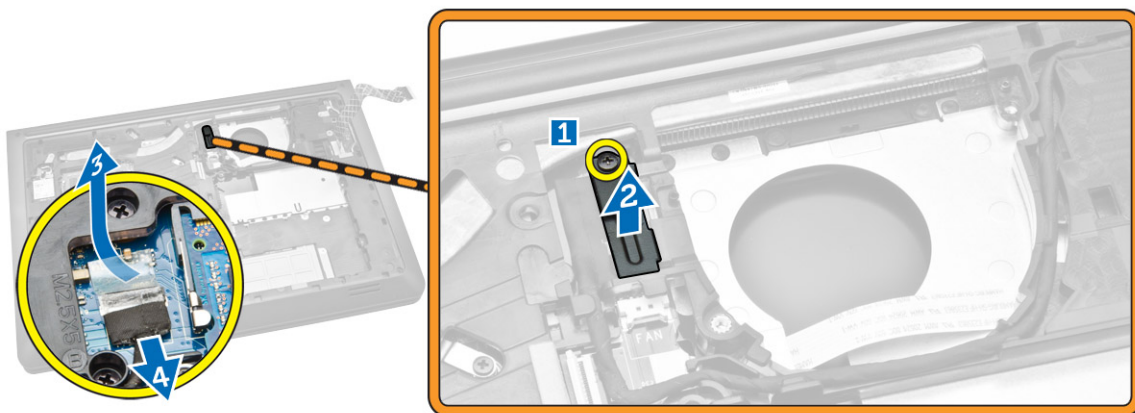
9. Nainštalujte nasledujúce komponenty:
- [Batéria](#)
 - [Spodný kryt](#)

Demontáž rámu spodného krytu

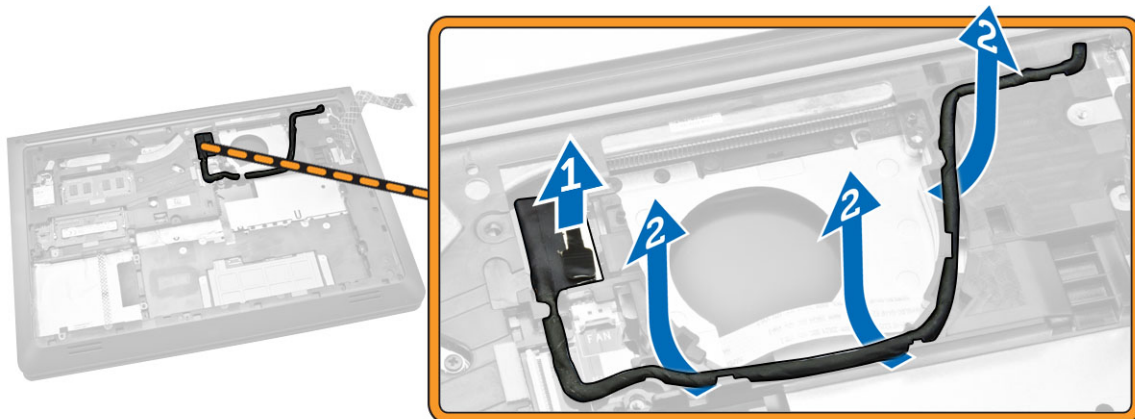
- Postupujte podľa pokynov uvedených v časti [Pred servisným úkonom v počítači](#).
- Demontujte nasledujúce komponenty:
 - [Spodný kryt](#)
 - [Batéria](#)
 - [Pevný disk](#)
 - [Ventilátor systému](#)
 - [Klávesnica](#)
- Obráťte počítač a demontujte skrutku, ktorá pripevňuje opierku dlani k systémovej doske.



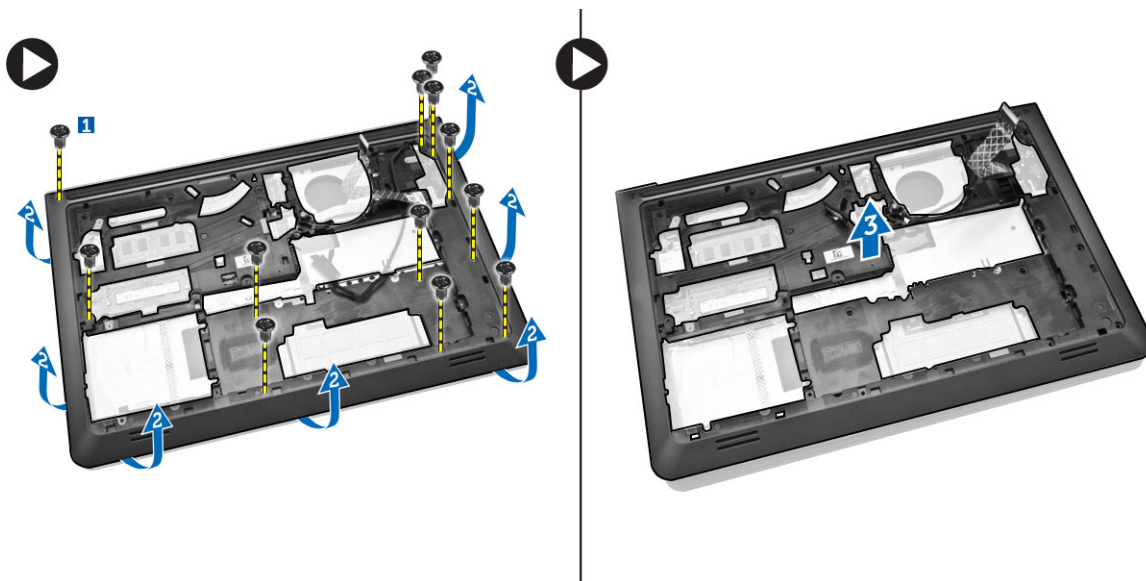
4. Vykonaňte nasledujúce kroky podľa ilustrácie:
 - a. Vyberte skrutku, ktorá upevňuje kábel displeja k počítaču [1].
 - b. Nadvihnite zarážku, ktorá upevňuje kábel displeja k počítaču [2].
 - c. Odlepte pásku, ktorá zabezpečuje konektor pevného disku [3].
 - d. Odpojte konektor pevného disku [4].



5. Vykonaňte nasledujúce kroky podľa ilustrácie:
 - a. Odpojte kábel displeja [1].
 - b. Vyberte kábel zo slotu [2].



6. Vykonaťte nasledujúce kroky podľa ilustrácie:
- Odskrutkujte skrutku, ktorá upevňuje spodný kryt k počítaču [1].
 - Vypáčte okraje rámu spodného krytu [2].
 - Nadvihnite rám spodného krytu [3].



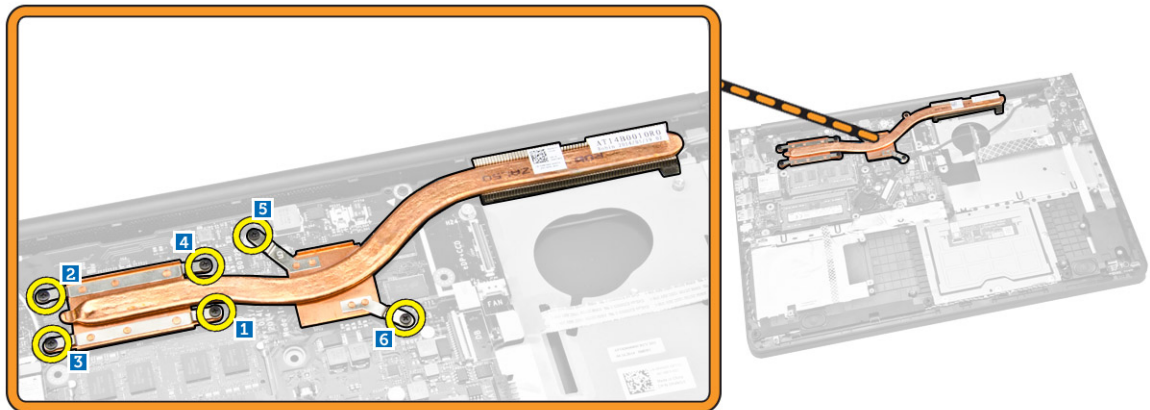
Inštalácia rámu spodného krytu

- Umiestnite rám spodného krytu na počítač.
- Utiahnite skrutku, ktorá pripevňuje rám spodného krytu k počítaču.
- Veďte kábel displeja do zásuvky.
- Zapojte kábel displeja.
- Zatlačte na zarážku, kým sa displej neupevní.
- Utiahnite skrutku.
- Prevráťte počítač a utiahnite skrutku, ktorá pridržiava opierku dlaní.

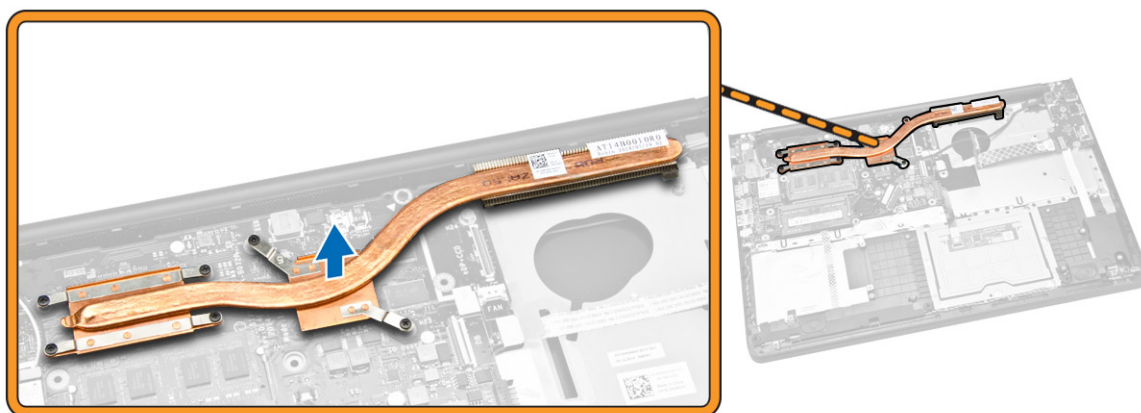
8. Nainštalujte nasledujúce komponenty:
 - a. [Klávesnica](#)
 - b. [Ventilátor systému](#)
 - c. [Pevný disk](#)
 - d. [Batéria](#)
 - e. [Spodný kryt](#)
9. Postupujte podľa pokynov uvedených v časti [Po dokončení práce v počítači](#).

Demontáž chladiča

1. Postupujte podľa pokynov uvedených v časti [Pred servisným úkonom v počítači](#).
2. Demontujte nasledujúce komponenty:
 - a. [Spodný kryt](#)
 - b. [Batéria](#)
 - c. [Pevný disk](#)
 - d. [Karta WLAN](#)
 - e. [Ventilátor systému](#)
 - f. [Klávesnica](#)
 - g. [Rám spodného krytu](#)
3. Vykonaajte nasledujúce kroky podľa ilustrácie:
 - a. Povoľte skrutky, ktoré pripevňujú chladič k počítaču [1].
 - b.



4. Zdvihnite chladič z počítača.

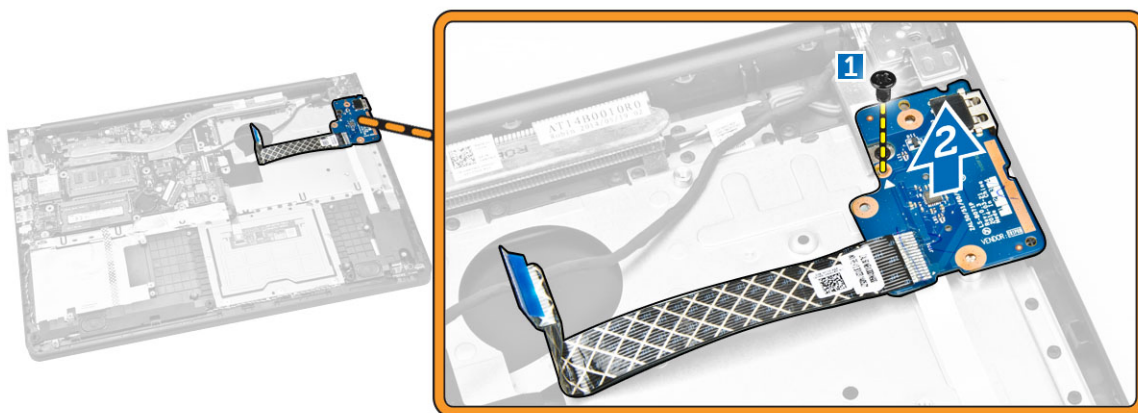


Inštalácia chladiča

1. Umiestnite chladič do príslušnej zásuvky v počítači.
2. Utiahnite skrutky, ktoré držia chladič v počítači.
3. Nainštalujte nasledujúce komponenty:
 - a. [Rám spodného krytu](#)
 - b. [Klávesnica](#)
 - c. [Ventilátor systému](#)
 - d. [Karta WLAN](#)
 - e. [Pevný disk](#)
 - f. [Batéria](#)
 - g. [Spodný kryt](#)
4. Postupujte podľa pokynov uvedených v časti [Po dokončení práce v počítači](#).

Demontáž vstupno-výstupnej dosky

1. Postupujte podľa pokynov uvedených v časti [Pred servisným úkonom v počítači](#).
2. Demontujte nasledujúce komponenty:
 - a. [Spodný kryt](#)
 - b. [Batéria](#)
 - c. [Pevný disk](#)
 - d. [Karta WLAN](#)
 - e. [Ventilátor systému](#)
 - f. [Klávesnica](#)
 - g. [Rám spodného krytu](#)
3. Vykonajte nasledujúce kroky podľa ilustrácie:
 - a. Demontujte skrutku, ktorá pripevňuje vstupno-výstupnú dosku na systémovej doske [1].
 - b. Vyberte vstupno-výstupnú dosku zo systémovej dosky [2].

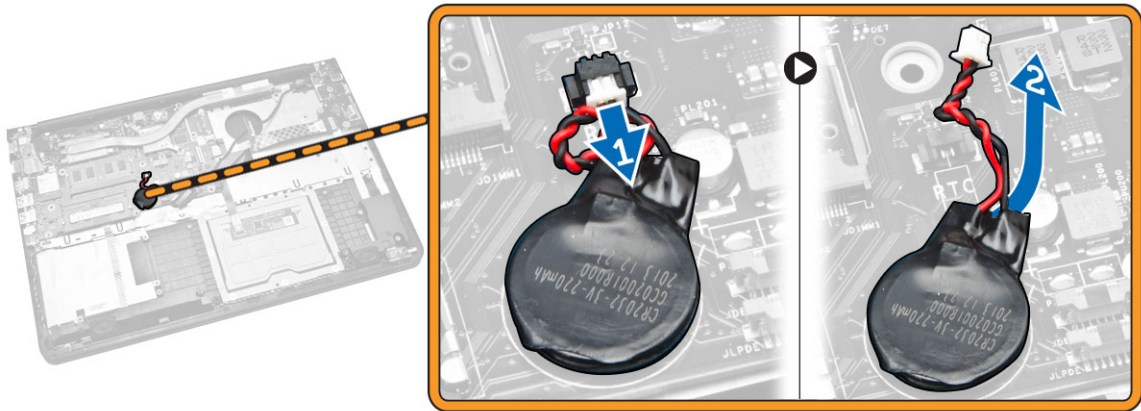


Montáž vstupno-výstupnej dosky

1. Umiestnite vstupno-výstupnú dosku na počítač.
2. Utiatnutím skrutiek pripevníte V/V dosku k počítaču.
3. Nainštalujte nasledujúce komponenty:
 - a. [Rám spodného krytu](#)
 - b. [Klávesnica](#)
 - c. [Ventilátor systému](#)
 - d. [Karta WLAN](#)
 - e. [Pevný disk](#)
 - f. [Batéria](#)
 - g. [Spodný kryt](#)
4. Postupujte podľa pokynov uvedených v časti [Po dokončení práce v počítači](#).

Demontáž gombíkovej batérie

1. Postupujte podľa pokynov uvedených v časti [Pred servisným úkonom v počítači](#).
2. Demontujte nasledujúce komponenty:
 - a. [Spodný kryt](#)
 - b. [Batéria](#)
 - c. [Pevný disk](#)
 - d. [Karta WLAN](#)
 - e. [Ventilátor systému](#)
 - f. [Klávesnica](#)
 - g. [Rám spodného krytu](#)
3. Vykonajte nasledujúce kroky podľa ilustrácie:
 - a. Odpojte gombíkovú batériu od počítača [1].
 - b. Vyberte gombíkovú batériu z počítača [2].

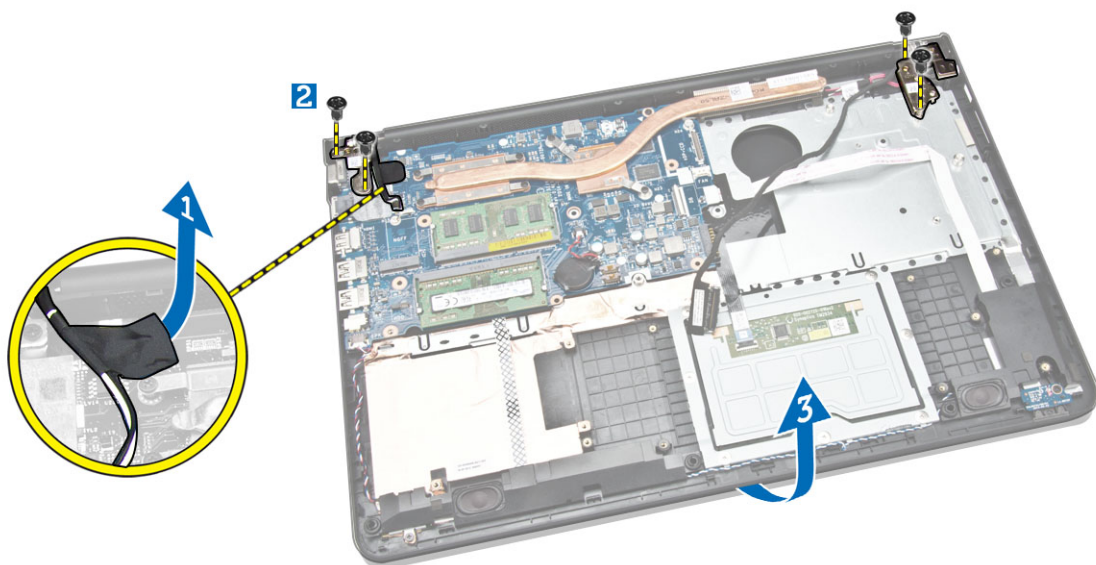


Inštalácia gombíkovej batérie

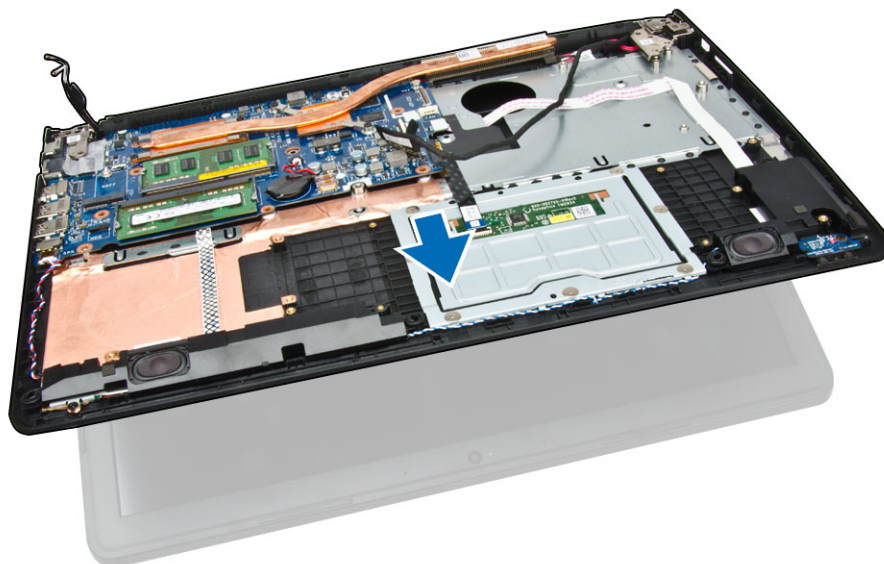
1. Umiestnite gombíkovú batériu do počítača.
2. Pripojte kábel gombíkovej batérie k počítaču.
3. Nainštalujte nasledujúce komponenty:
 - a. [Rám spodného krytu](#)
 - b. [Klávesnica](#)
 - c. [Ventilátor systému](#)
 - d. [Karta WLAN](#)
 - e. [Pevný disk](#)
 - f. [Batéria](#)
 - g. [Spodný kryt](#)
4. Postupujte podľa pokynov uvedených v časti [Po dokončení práce v počítači](#).

Demontáž zostavy displeja

1. Postupujte podľa pokynov uvedených v časti [Pred servisným úkonom v počítači](#).
2. Demontujte nasledujúce komponenty:
 - a. [Spodný kryt](#)
 - b. [Batéria](#)
 - c. [Pevný disk](#)
 - d. [Karta WLAN](#)
 - e. [Ventilátor systému](#)
 - f. [Klávesnica](#)
 - g. [Rám spodného krytu](#)
3. Vykonajte nasledujúce kroky podľa ilustrácie:
 - a. Odpojte kábel zostavy displeja z počítača [1].
 - b. Uvoľnite skrutky, ktoré upevňujú zostavu displeja [2].
 - c. Vytiahnite zostavu displeja z počítača [3].



4. Nadvihnite spodnú jednotku a vysuňte ju.



5. Vyberte zostavu displeja.



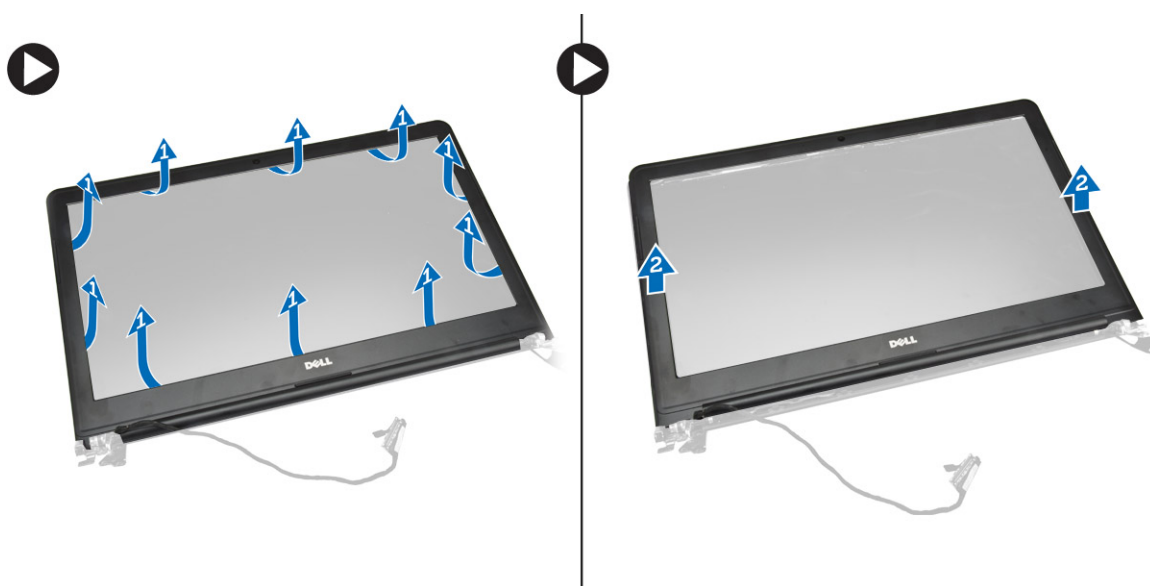
Inštalácia zostavy displeja

1. Položte zostavu displeja na počítač.
2. Utiiahnite skrutku, ktorá pripevňuje zostavu displeja k počítaču.
3. Nalepte lepiacu pásku, ktorá drží kábel siete WLAN v počítači.
4. Nainštalujte nasledujúce komponenty:
 - a. [Rám spodného krytu](#)
 - b. [Klávesnica](#)
 - c. [Ventilátor systému](#)
 - d. [Karta WLAN](#)
 - e. [Pevný disk](#)
 - f. [Batéria](#)
 - g. [Spodný kryt](#)
5. Postupujte podľa pokynov uvedených v časti [Po dokončení práce v počítači](#).

Demontáž rámu displeja

1. Postupujte podľa pokynov uvedených v časti [Pred servisným úkonom v počítači](#).
2. Demontujte nasledujúce komponenty:
 - a. [Spodný kryt](#)
 - b. [Batéria](#)
 - c. [Pevný disk](#)
 - d. [Karta WLAN](#)
 - e. [Ventilátor systému](#)
 - f. [Klávesnica](#)
 - g. [Zostava displeja](#)
3. Vykonaajte nasledujúce kroky podľa ilustrácie:
 - a. Vypáčte rohy rámu displeja [1].

b. Demontujte rám displeja [2].



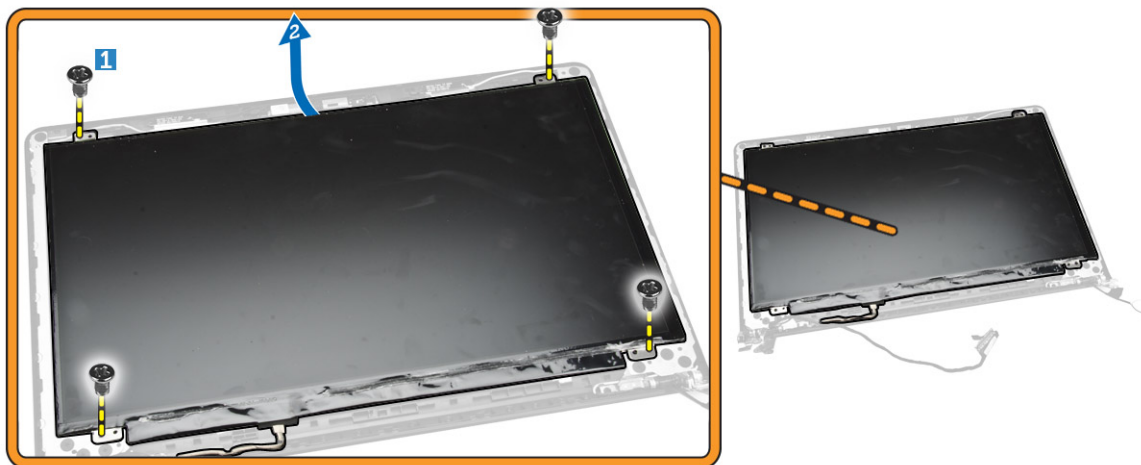
Inštalácia rámu displeja

1. Priložte rám displeja a zacvaknite ho.
2. Zapojte kábel zostavy displeja.
3. Nainštalujte nasledujúce komponenty:
 - a. [Zostava displeja](#)
 - b. [Rám spodného krytu](#)
 - c. [Klávesnica](#)
 - d. [Ventilátor systému](#)
 - e. [Karta WLAN](#)
 - f. [Pevný disk](#)
 - g. [Batéria](#)
 - h. [Spodný kryt](#)
4. Postupujte podľa pokynov uvedených v časti [Po dokončení práce v počítači](#).

Demontáž panela displeja

1. Postupujte podľa pokynov uvedených v časti [Pred servisným úkonom v počítači](#).
2. Demontujte nasledujúce komponenty:
 - a. [Spodný kryt](#)
 - b. [Batéria](#)
 - c. [Pevný disk](#)
 - d. [Karta WLAN](#)
 - e. [Ventilátor systému](#)
 - f. [Klávesnica](#)
 - g. [Zostava displeja](#)
 - h. [Rám displeja](#)
3. Vykonajte nasledujúce kroky podľa ilustrácie:

- a. Uvoľnite skrutky, ktoré držia panel displeja [1].
- b. Nadvihnite panel displeja [2].



4. Vykonať nasledujúce kroky podľa ilustrácie:
- a. Odstráňte pásku zaisťujúcu panel displeja [1].
 - b. Nadvihnite zádržku [2].



5. Vykonať nasledujúce kroky podľa ilustrácie:
- a. Odpojte kábel panelu displeja [1].
 - b. Nadvihnite panel displeja [2].



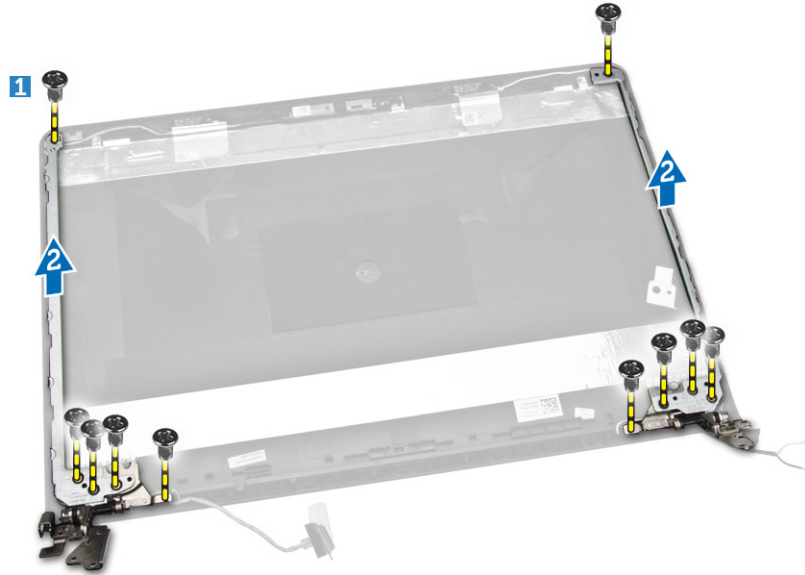
Inštalácia panela displeja

1. Pripojte kábel displeja k panelu displeja.
2. Lepiacou páskou uchyťte kábel displeja.
3. Umiestnite panel displeja na zostavu displeja.
4. Uťahnutím skrutiek upevnite panel displeja k zostave displeja.
5. Nainštalujte nasledujúce komponenty:
 - a. [Rám displeja](#)
 - b. [Zostava displeja](#)
 - c. [Rám spodného krytu](#)
 - d. [Klávesnica](#)
 - e. [Ventilátor systému](#)
 - f. [Karta WLAN](#)
 - g. [Pevný disk](#)
 - h. [Batéria](#)
 - i. [Spodný kryt](#)
6. Postupujte podľa pokynov uvedených v časti [Po dokončení práce v počítači](#).

Demontáž závesu displeja

1. Postupujte podľa pokynov uvedených v časti [Pred servisným úkonom v počítači](#).
2. Demontujte nasledujúce komponenty:
 - a. [Spodný kryt](#)
 - b. [Batéria](#)
 - c. [Pevný disk](#)
 - d. [Karta WLAN](#)
 - e. [Ventilátor systému](#)
 - f. [Klávesnica](#)
 - g. [Rám spodného krytu](#)

- h. [Zostava displeja](#)
 - i. [Rám displeja](#)
 - j. [Panel displeja](#)
3. Vykonaajte nasledujúce kroky podľa ilustrácie:
- a. Uvoľnite skrutky, ktoré držia záves displeja [1].
 - b. Nadvihnite záves displeja [2].



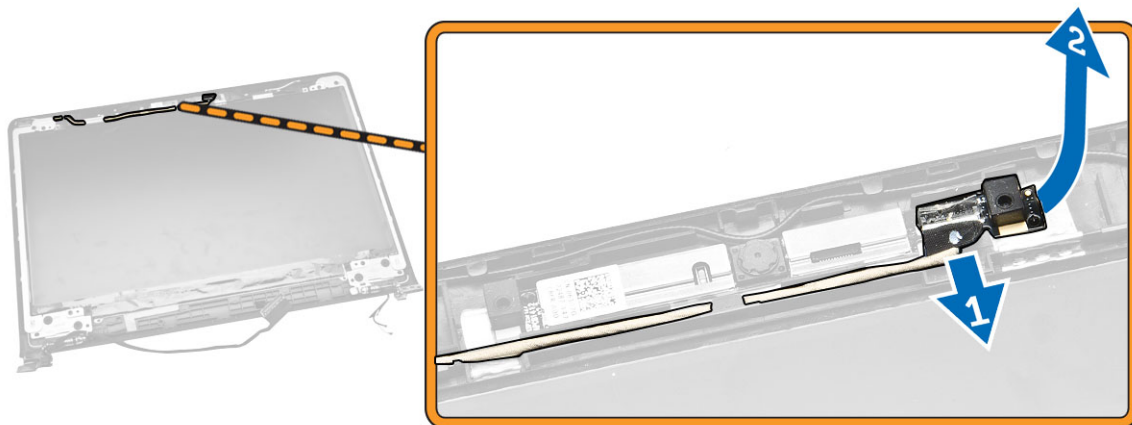
Inštalácia závesu displeja

1. Umiestnite závesy displeja na príslušné miesto.
2. Utiahnutím skrutiek pripevnite závesy displeja k zostave displeja.
3. Nainštalujte nasledujúce komponenty:
 - a. [Panel displeja](#)
 - b. [Rám displeja](#)
 - c. [Zostava displeja](#)
 - d. [Rám spodného krytu](#)
 - e. [Klávesnica](#)
 - f. [Ventilátor systému](#)
 - g. [Karta WLAN](#)
 - h. [Pevný disk](#)
 - i. [Batéria](#)
 - j. [Spodný kryt](#)
4. Postupujte podľa pokynov uvedených v časti [Po dokončení práce v počítači](#).

Demontáž kamery

1. Postupujte podľa pokynov uvedených v časti [Pred servisným úkonom v počítači](#).
2. Demontujte nasledujúce komponenty:
 - a. [Spodný kryt](#)

- b. [Batéria](#)
 - c. [Rám displeja](#)
3. Vykonaňte nasledujúce kroky podľa ilustrácie:
- a. Odpojte kábel kamery od konektora na module kamery [1].
 - b. Nadvíhnite a vyberte kameru zo zostavy displeja [2].

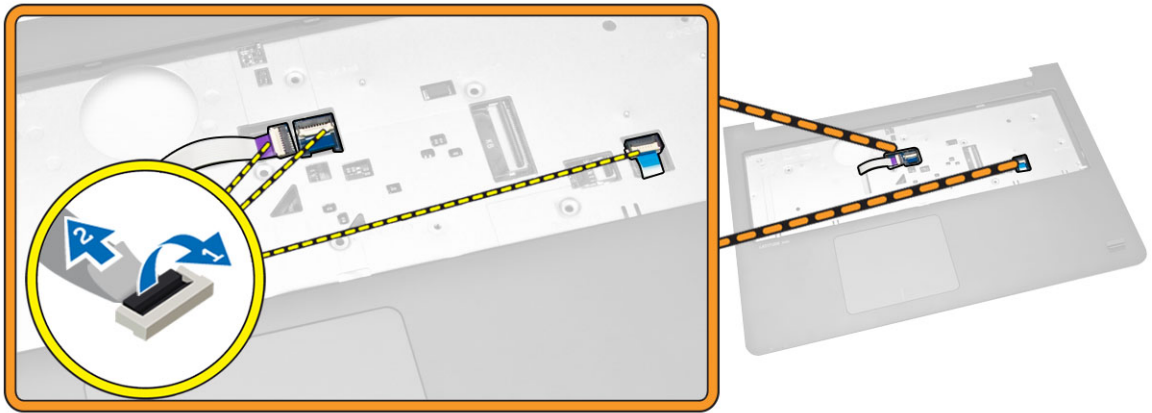


Inštalácia kamery

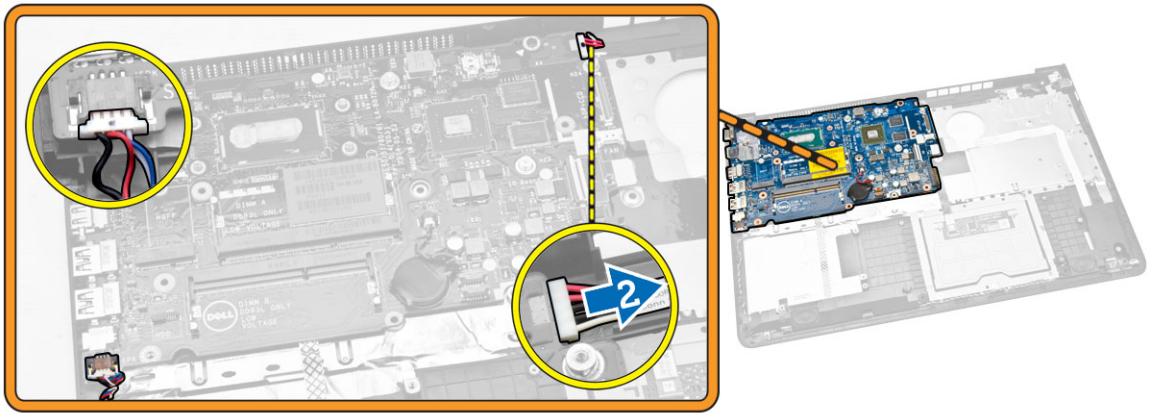
1. Pripojte kábel kamery ku konektoru na module kamery.
2. Zarovnajte modul kamery na svojom mieste v počítači.
3. Nainštalujte nasledujúce komponenty:
 - a. [Rám displeja](#)
 - b. [Batéria](#)
 - c. [Spodný kryt](#)
4. Postupujte podľa pokynov uvedených v časti [Po dokončení práce v počítači](#).

Demontáž systémovej dosky

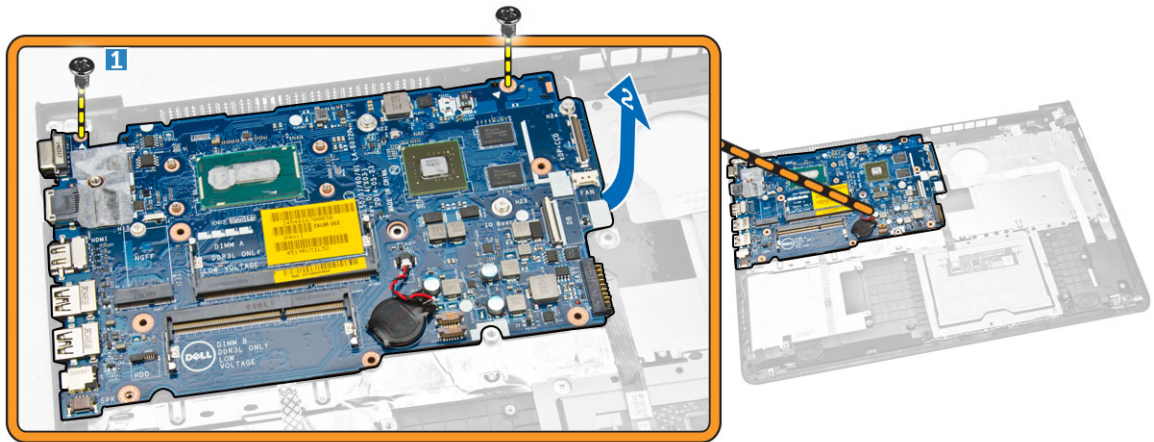
1. Postupujte podľa pokynov uvedených v časti [Pred servisným úkonom v počítači](#).
2. Demontujte nasledujúce komponenty:
 - a. [Spodný kryt](#)
 - b. [Batéria](#)
 - c. [Pevný disk](#)
 - d. [Karta WLAN](#)
 - e. [Ventilátor systému](#)
 - f. [Klávesnica](#)
 - g. [Rám spodného krytu](#)
 - h. [Chladič](#)
3. Vykonaňte nasledujúce kroky podľa ilustrácie:
 - a. Nadvíhnite istiacu západku [1].
 - b. Odpojte káble LED a dotykového panela [2].



4. Vykonaňte nasledujúce kroky podľa ilustrácie:
- Odpojte kábel reproduktora [1].
 - Odpojte napájací konektor [2].



5. Vykonaňte nasledujúce kroky podľa ilustrácie:
- Odskrutkujte skrutky, ktoré držia systémovú dosku v počítači [1].
 - Nadvihnite systémovú dosku [2].



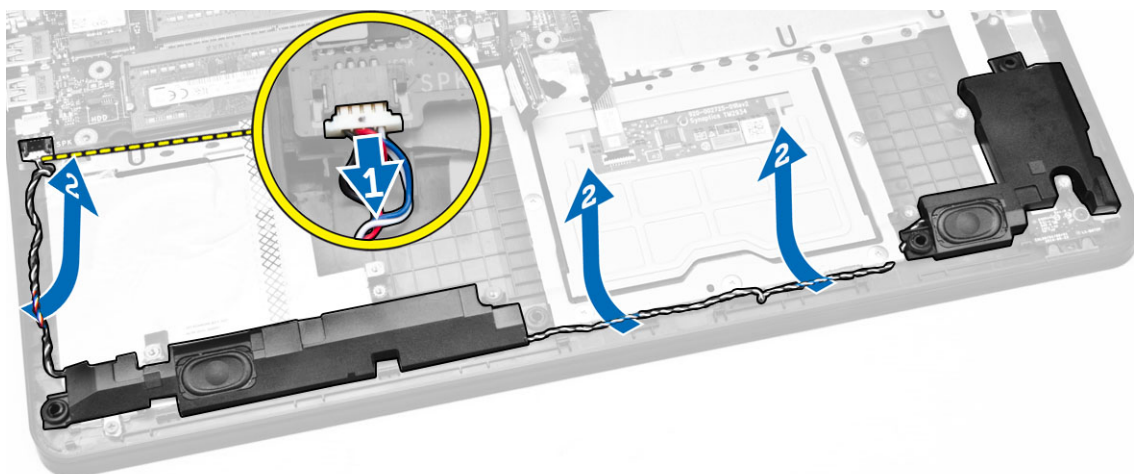
Inštalácia systémovej dosky

1. Nainštalujte konektor napájania.
2. Systémovú dosku umiestnite na počítač.
3. Uťahnite skrutku, ktorá pripevňuje systémovú dosku k počítaču.
4. Pripojte reproduktor.
5. Zapojte káble LED a dotykového panela.
6. Stlačte istiacu západku.
7. Nainštalujte nasledujúce komponenty:
 - a. [Chladič](#)
 - b. [Rám spodného krytu](#)
 - c. [Klávesnica](#)
 - d. [Ventilátor systému](#)
 - e. [Karta WLAN](#)
 - f. [Pevný disk](#)
 - g. [Batéria](#)
 - h. [Spodný kryt](#)
8. Postupujte podľa pokynov uvedených v časti [Po dokončení práce v počítači](#).

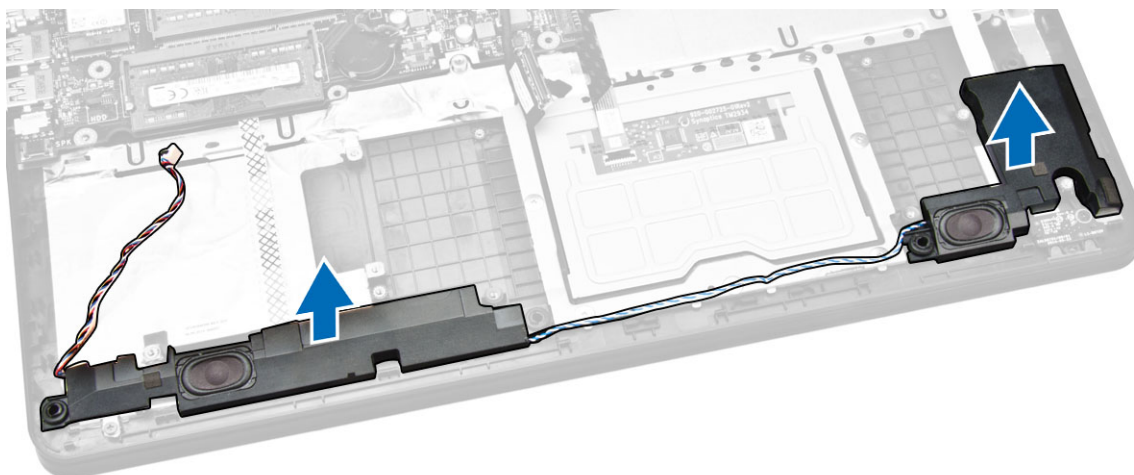
Demontáž reproduktorov

1. Postupujte podľa pokynov uvedených v časti [Pred servisným úkonom v počítači](#).
2. Demontujte nasledujúce komponenty:
 - a. [Spodný kryt](#)
 - b. [Batéria](#)
 - c. [Pevný disk](#)
 - d. [Ventilátor systému](#)
 - e. [Klávesnica](#)
 - f. [Rám spodného krytu](#)
3. Vykonajte nasledujúce kroky podľa ilustrácie:
 - a. Odpojte káble reproduktora [1].

b. Vyberte káble reproduktora [2].



4. Vyberte reproduktory z počítača.

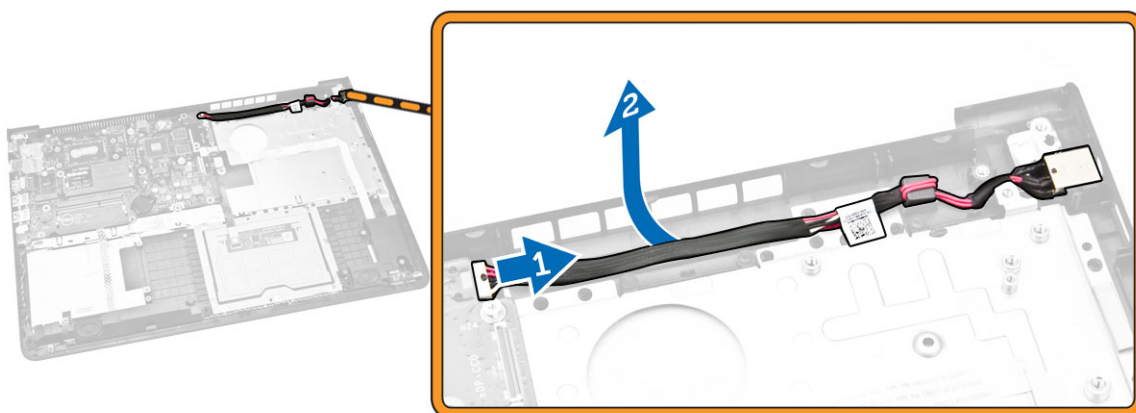


Inštalácia reproduktorov

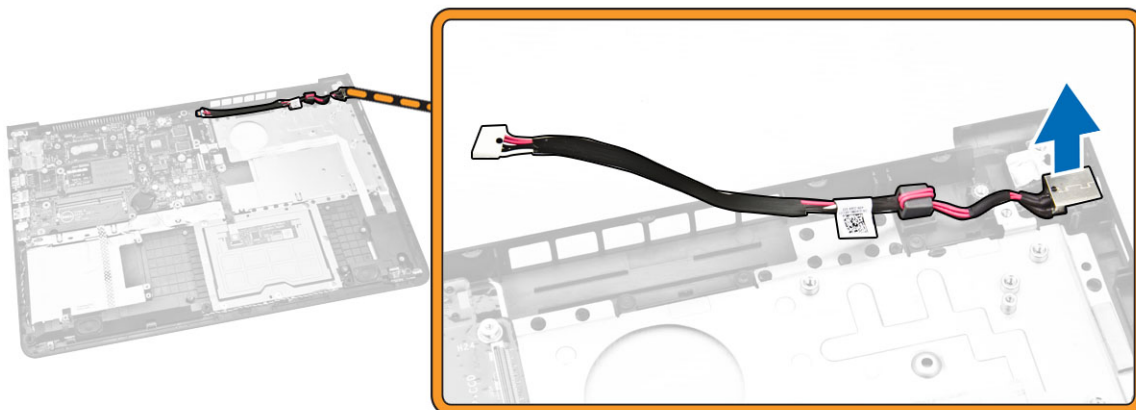
1. Umiestnite reproduktor na základňu počítača.
2. Nasmerujte káble reproduktorov.
3. Zapojte káble reproduktorov.
4. Nainštalujte nasledujúce komponenty:
 - a. [Rám spodného krytu](#)
 - b. [Klávesnica](#)
 - c. [Ventilátor systému](#)
 - d. [Pevný disk](#)
 - e. [Batéria](#)
 - f. [Spodný kryt](#)
5. Postupujte podľa pokynov uvedených v časti [Po dokončení práce v počítači](#).

Demontáž konektora napájania

1. Postupujte podľa pokynov uvedených v časti [Pred servisným úkonom v počítači](#).
2. Demontujte nasledujúce komponenty:
 - a. [Spodný kryt](#)
 - b. [Batéria](#)
 - c. [Pevný disk](#)
 - d. [Karta WLAN](#)
 - e. [Ventilátor systému](#)
 - f. [Klávesnica](#)
 - g. [Rám spodného krytu](#)
 - h. [Zostava displeja](#)
3. Vykonajte nasledujúce kroky podľa ilustrácie:
 - a. Odpojte kábel konektora napájania [1].
 - b. Vyberte kábel [2].



4. Demontujte napájací konektor z počítača.



Inštalácia konektora napájania

1. Umiestnite konektor napájania do počítača.
2. Nasmerujte napájací kábel.
3. Pripojte kábel konektora napájania.
4. Nainštalujte nasledujúce komponenty:
 - a. [Zostava displeja](#)
 - b. [Rám spodného krytu](#)
 - c. [Klávesnica](#)
 - d. [Ventilátor systému](#)
 - e. [Karta WLAN](#)
 - f. [Pevný disk](#)
 - g. [Batéria](#)
 - h. [Spodný kryt](#)
5. Postupujte podľa pokynov uvedených v časti [Po dokončení práce v počítači](#).

Program System Setup (Nastavenie systému)

Program System Setup umožní spravovanie hardvéru vášho počítača a zadanie nastavení na úrovni systému BIOS. Z programu System Setup môžete:

- Zmeniť informácie NVRAM po pridaní alebo odstránení hardvéru počítača
- Zobrazíť konfiguráciu systémového hardvéru
- Povolíť alebo zakázať integrované zariadenia
- Nastaviť hraničné hodnoty týkajúce sa výkonu a správy napájania
- Spravovať zabezpečenie vášho počítača


Zavádzacia postupnosť

Zavádzacia postupnosť umožní obísť poradie zavádzacích zariadení definované v nástroji System Setup a zaviesť systém priamo z určeného zariadenia (napríklad z optickej jednotky alebo pevného disku). Počas automatického testu po zapnutí počítača (POST), keď sa objaví logo Dell, môžete:


- Spustíte program System Setup stlačením klávesu <F2>
- Otvorte ponuku na jednorazové zavedenie systému stlačením klávesu <F12>

Ponuka na jednorazové zavedenie systému zobrazí zariadenia, z ktorých je možné zaviesť systém, a možnosť diagnostiky. Možnosti ponuky zavádzania sú:

- Removable Drive (Vymeniteľná jednotka) (ak je k dispozícii)
- STXXXX Drive (Jednotka STXXXX)

 **POZNÁMKA:** XXX označuje číslo jednotky SATA.


- Optical Drive (Optická jednotka)
- Diagnostics (Diagnostika)

 **POZNÁMKA:** Ak zvolíte možnosť Diagnostics, zobrazí sa obrazovka **diagnostiky ePSA**.


Obrazovka s postupnosťou zavádzania systému zobrazí aj možnosť prístupu k obrazovke programu System Setup.

Navigačné klávesy


Nasledujúca tabuľka popisuje navigačné klávesy pre nastavenie systému.

 **POZNÁMKA:** Väčšina zmien, ktoré vykonáte v nastaveniach systému, sa zaznamená, ale bude neúčinná, kým nereštartujete systém.

Tabuľka 1. Navigačné klávesy

Klávesy	Navigácia
Šípka nahor	Prejde na predchádzajúce pole.
Šípka nadol	Prejde na nasledujúce pole.
<Enter>	Umožní vybrať hodnotu vo zvolenom poli (ak je to možné) alebo nasleduje prepojenie v poli.
Medzerník	Rozbalí alebo zbalí rozbaľovací zoznam, ak je to možné.
<Tab>	Presunie kurzor do nasledujúcej oblasti.
	 POZNÁMKA: Len pre štandardný grafický prehliadač.
<Esc>	Keď prezeráte hlavnú obrazovku, prejde na predchádzajúcu stránku. Po stlačení klávesu <Esc> na hlavnej obrazovke sa zobrazí správa, ktorá vás upozorní na uloženie neuložených zmien a reštartuje systém.
<F1>	Zobrazí pomocníka programu System Setup.

Možnosti programu System Setup

 **POZNÁMKA:** V závislosti od počítača a v ňom nainštalovaných zariadení sa položky uvedené v tejto časti môžu, ale nemusia zobraziť.



Tabuľka 2. General (Všeobecné)

Možnosť	Popis
System Information	<p>V tejto časti sú uvedené predovšetkým hlavné funkcie hardvéru počítača.</p> <ul style="list-style-type: none"> System Information (Informácie o systéme): Zobrazí verziu systému BIOS, servisný štítok, inventárny štítok, štítok vlastníctva, dátum nadobudnutia, dátum výroby a kód expresného servisu. Memory Information (Informácie o pamäti): Zobrazí nainštalovanú pamäť, dostupnú pamäť, rýchlosť pamäte, režim kanálov pamäte, technológiu pamäte, veľkosť DIMM A a veľkosť DIMM B. Processor Information (Informácie o procesore): Zobrazí typ procesora, počet jadier, identifikátor procesora, aktuálnu rýchlosť taktovania, minimálnu rýchlosť taktovania, maximálnu rýchlosť taktovania, vyrovnávaciu pamäť procesora L2, vyrovnávaciu pamäť procesora L3, podporu HT a 64-bitovú technológiu. Device Information (Informácie o zariadení): Zobrazí hlavný pevný disk, adresu LOM MAC, radič videa, verziu systému BIOS videa, pamäť videa, typ panelu, natívne rozlíšenie, radič zvuku, zariadenie Wi-Fi, mobilné zariadenie, zariadenie Bluetooth.
Battery Information	Zobrazuje stav batérie a typ napájacieho adaptéra pripojeného k počítaču.
Boot Sequence	<p>Boot Sequence (Sekvencia zavádzania)</p> <p>Umožňuje zmeniť poradie, v akom počítač hľadá operačný systém. Možnosti sú:</p> <ul style="list-style-type: none"> Diskette Drive (Disketová mechanika) Internal HDD (Interný pevný disk) USB Storage Device (Ukladacie zariadenie USB)

Možnosť	Popis
	<ul style="list-style-type: none"> • CD/DVD/CD-RW Drive (Jednotka CD/DVD/CD-RW) • Onboard NIC (Sieťový radič na doske) <p>V predvolenom nastavení sú všetky možnosti začiarknuté. Ak chcete zmeniť poradie zavádzania systému, môžete zrušiť začiarknutie ktorejkoľvek možnosti.</p>
	<p>Boot List Option</p> <p>Umožňuje zmeniť možnosti zavádzania systému.</p> <ul style="list-style-type: none"> • Legacy (Starší) • UEFI
Advanced Boot Options	Táto možnosť umožní načítanie starších pamätí ROM. V predvolenom nastavení je možnosť Enable Legacy Option ROMs (Povoliť staršie pamäte ROM) povolená.
Date/Time	Umožňuje zmeniť dátum a čas.


Tabuľka 3. System Configuration (Konfigurácia systému)

Možnosť	Popis
Integrated NIC	Umožňuje nakonfigurovať integrovaný sieťový radič. Máte tieto možnosti: <ul style="list-style-type: none"> • Disabled (Zakázané) • Enabled (Povolené) • Enabled w/PXE (Povolené s PXE): Táto možnosť je predvolene povolená.
SATA Operation	Umožňuje nakonfigurovať ovládač internej jednotky SATA. Máte tieto možnosti: <ul style="list-style-type: none"> • Disabled (Zakázané) • AHCI: Táto možnosť je predvolene povolená.
Drives	Umožňuje nakonfigurovať jednotky SATA na doske. Všetky jednotky sú predvolene povolené. Máte tieto možnosti: <ul style="list-style-type: none"> • SATA-0: Táto možnosť je predvolene povolená
SMART Reporting	Toto pole riadi, či budú chyby pevného disku pre integrované diskové jednotky hlásené počas štartu systému. Táto technológia je súčasťou špecifikácie SMART (Self Monitoring Analysis and Reporting Technology – Technológia samostatného sledovania analýz a oznamovania). Táto možnosť je predvolene zakázaná. <ul style="list-style-type: none"> • Enable SMART Reporting (Povoliť hlásenia SMART)
USB Configuration	Toto pole konfiguruje integrovaný radič rozhrania USB. Ak je povolená možnosť Podpora zavedenia systému, systém sa môže zaviesť z akéhokoľvek typu pamäťového zariadenia USB (pevný disk, pamäťový kľúč, pružný disk).






Možnosť	Popis
	<p>Aj je port USB povolený, zariadenie pripojené k tomuto portu je povolené a je k dispozícii operačnému systému.</p> <p>Ak je port USB zakázaný, operačný systém nevidí žiadne zariadenie pripojené k tomuto portu.</p> <ul style="list-style-type: none"> • Enable Boot Support (Povoliť podporu zavedenia) • Enable External USB Port (Povoliť externý port USB) • Enable USB3.0 Controller (Povoliť radič USB 3.0) <p> POZNÁMKA: Klávesnica a myš USB vždy funguje v nastavení BIOS bez ohľadu na tieto nastavenia.</p>
Audio	<p>Toto pole umožňuje povoliť alebo zrušiť integrovaný radič zvuku. V predvolenom nastavení je možnosť Enable Audio (Povoliť zvuk) označená.</p>
Keyboard Illumination	<p>Toto pole umožňuje vybrať prevádzkový režim funkcie podsvietenia klávesnice.</p> <p>Úroveň jas klávesnice možno nastaviť v rozsahu 0% až 100 %</p> <ul style="list-style-type: none"> • Disabled (Zakázané) • Dim (stlmený jas) • Bright (žiarivé) <p>Táto možnosť je v predvolenom nastavení zakázaná.</p>
Keyboard Backlight with AC	<p>Táto možnosť nemá vplyv na hlavnú funkciu osvetlenia klávesnice. Osvetlenie bude aj naďalej podporovať rôzne úrovne osvetlenia. Toto pole má vplyv len vtedy, ak je funkcia podsvietenia povolená.</p> <ul style="list-style-type: none"> • Keyboard Backlight with AC (Podsvietenie klávesnice pri napájaní zo siete) <p>Táto možnosť je v predvolenom nastavení zakázaná.</p>
Unobtrusive Mode	<p>Ak je povolená táto možnosť, stlačením klávesov Fn+F7 sa vypnú všetky svetlá a zvuky systému. Pre obnovenie normálnej funkcie stlačte klávesy Fn+F7 znova. Táto možnosť je v predvolenom nastavení zakázaná.</p>
Miscellaneous Devices	<p>Umožňuje povoliť alebo zakázať tieto zariadenia:</p> <ul style="list-style-type: none"> • Enable Microphone (Povoliť mikrofón) • Enable Camera (Povoliť kameru) • Enable Media Card (Povoliť čítačku pamäťových kariet) • Disable Media Card (Zakázať čítačku pamäťových kariet) <p> POZNÁMKA: Všetky zariadenia sú predvolene povolené.</p> <p>Takisto môžete povoliť alebo zakázať pamäťové karty.</p>


Tabuľka 4. Video

Možnosť	Popis
LCD Brightness	Umožňuje nastaviť jas displeja v závislosti od zdroja napájania (pri napájaní batériou a napájacím adaptérom).

 **POZNÁMKA:** Nastavenie Video je viditeľné, iba ak je v systéme nainštalovaná grafická karta.


Tabuľka 5. Security (Zabezpečenie)

Možnosť	Popis
Admin Password	<p>Umožňuje nastaviť, zmeniť alebo odstrániť heslo správcu (admin).</p> <p> POZNÁMKA: Heslo správcu musíte nastaviť pred nastavením systémového hesla alebo hesla pevného disku. Odstránením hesla správcu sa automaticky odstráni systémové heslo a heslo pevného disku.</p> <p> POZNÁMKA: Po úspešnej zmene hesla sa táto zmena prejaví okamžite.</p> <p>Predvolené nastavenie: Not set (Nie je nastavené)</p>
System Password	<p>Umožňuje nastaviť, zmeniť alebo odstrániť systémové heslo.</p> <p> POZNÁMKA: Po úspešnej zmene hesla sa táto zmena prejaví okamžite.</p> <p>Predvolené nastavenie: Not set (Nie je nastavené)</p>
Internal HDD-0 Password	<p>Umožňuje vám nastaviť, zmeniť alebo vymazať heslo internej jednotky pevného disku systému.</p> <p> POZNÁMKA: Po úspešnej zmene hesla sa táto zmena prejaví okamžite.</p> <p>Predvolené nastavenie: Not set (Nie je nastavené)</p>
Strong Password	<p>Umožňuje vynútiť zadávanie iba silných hesiel.</p> <p>Predvolené nastavenie: Možnosť Enable Strong Password (Povoliť silné heslá) nie je vybratá.</p> <p> POZNÁMKA: Ak je možnosť Strong Password (Silné heslo) povolená, heslo správcu a systémové heslo musia obsahovať aspoň jedno veľké písmeno, aspoň jedno malé písmeno a musia mať dĺžku aspoň 8 znakov.</p>
Password Configuration	Umožňuje určiť minimálnu a maximálnu dĺžku systémového hesla a hesla správcu.
Password Bypass	<p>Umožňuje povoliť alebo zakázať možnosť vynechať heslo prístupu do systému alebo na interný pevný disk, pokiaľ je nastavené. Máte tieto možnosti:</p> <ul style="list-style-type: none"> • Disabled (Zakázané)

Možnosť	Popis
	<ul style="list-style-type: none"> Reboot bypass (Vynechanie pri reštartovaní) <p>Predvolené nastavenie: Disabled (Zakázané)</p>
Password Change	<p>Umožňuje aktivovať povolenie na zakázanie zmeny systémového hesla a hesla pevného disku, keď je nastavené heslo správcu.</p> <p>Predvolené nastavenie: Je vybratá možnosť Allow Non-Admin Password Changes (Povoliť zmeny hesla aj inou osobou ako správcu).</p>
Non-Admin Setup Changes	<p>Umožní určiť, či je možné vykonávať zmeny týchto nastavení vtedy, keď je nastavené heslo správcu. Ak je táto možnosť zakázaná, možnosti nastavení budú uzamknuté a dostupné iba po zadaní hesla správcu.</p>
Computrace	<p>Umožňuje povoliť alebo zakázať voliteľný softvér Computrace. Máte tieto možnosti:</p> <ul style="list-style-type: none"> Deactivate (Deaktivovať) Disable (Zakázať) Activate (Aktivovať) <p> POZNÁMKA: Možnosti Activate (Aktivovať) a Disable (Zakázať) trvalo aktivujú resp. deaktivujú túto funkciu. Ďalšie zmeny už nebudú povolené</p> <p>Deactivate (Deaktivovať) (predvolené)</p>
CPU XD Support	<p>Umožní povoliť režim Execute Disable procesora.</p> <p>Enable CPU XD Support (Povoliť podporu režimu XD procesora) (predvolené)</p>
Admin Setup Lockout	<p>Umožní zabrániť používateľom vstúpiť do nastavení, ak je nastavené heslo správcu.</p> <p>Predvolené nastavenie: Možnosť Enable Admin Setup Lockout (Povoliť blokovanie nastavení správcu) nie je vybratá.</p>

Tabuľka 6. Secure Boot (Bezpečné zavádzanie systému)

Možnosť	Popis
Secure Boot Enable	<p>Táto možnosť zapne alebo vypne funkciu bezpečného zavádzania.</p> <ul style="list-style-type: none"> Disabled (Zakázané) Enabled (Povolené) <p>Predvolené nastavenie: Možnosť je povolená.</p>
Expert Key Management	<p>Umožňuje vám manipulovať s databázami bezpečnostných kľúčov iba vtedy, ak je systém vo vlastnom režime. Možnosť Enable Custom Mode (Povoliť vlastný režim) je štandardne vypnutá. K dispozícii sú tieto možnosti:</p> <ul style="list-style-type: none"> PK KEK


Možnosť	Popis
	<ul style="list-style-type: none"> • db • dbx <p>Ak povolíte Custom Mode (Vlastný režim), zobrazia sa príslušné možnosti pre PK, KEK, db a dbx. K dispozícii sú tieto možnosti:</p> <ul style="list-style-type: none"> • Save to File (Uložiť do súboru) – kľúč uloží do používateľom vybraného súboru; • Replace from File (Nahradiť zo súboru) – aktuálny kľúč nahradí kľúčom z používateľom definovaného súboru; • Append from File (Pripojiť zo súboru) – do aktuálnej databázy pridá kľúč z používateľom definovaného súboru; • Delete (Vymazať) – vymaže vybraný kľúč; • Reset All Keys (Obnoviť všetky kľúče) – všetky kľúče sa obnovia na predvolené nastavenie; • Delete All Keys (Vymazať všetky kľúče) – vymažú sa všetky kľúče. <p> POZNÁMKA: Ak vlastný režim vypnete, všetky vykonané zmeny sa zrušia a kľúče sa obnovia na predvolené nastavenia.</p>


Tabuľka 7. Performance (Výkon)

Možnosť	Popis
Multi Core Support	<p>Toto pole určuje, či bude mať procesor povolené jedno alebo všetky jadrá. Ďalšie jadrá zlepšia výkon niektorých aplikácií. Predvolená hodnota tejto možnosti je Povolené. Umožňuje povoliť alebo zakázať podporu viacerých jadier procesoru. Nainštalovaný procesor podporuje dva jadrá. Ak povolíte možnosť podpory viacerých jadier, budú povolené dva jadrá. Ak zakážete podporu funkcie, bude povolené jedno jadro.</p> <ul style="list-style-type: none"> • Enable Multi Core Support (povoliť podporu viacerých jadier) <p>Predvolené nastavenie: Možnosť je povolená.</p>
Intel SpeedStep	<p>Umožní povoliť alebo zakázať funkciu Intel SpeedStep.</p> <ul style="list-style-type: none"> • Enable Intel SpeedStep (Povoliť funkciu Intel SpeedStep) <p>Predvolené nastavenie: Možnosť je povolená.</p>
C States Control	<p>Umožňuje povoliť alebo zakázať ďalšie stavy spánku procesora.</p> <ul style="list-style-type: none"> • C States (C-stavy) <p>Predvolené nastavenie: Možnosť je povolená.</p>
Intel TurboBoost	<p>Umožňuje povoliť alebo zakázať režim Intel TurboBoost pre procesor.</p> <ul style="list-style-type: none"> • Enable Intel TurboBoost (Povoliť technológiu Intel TurboBoost) <p>Predvolené nastavenie: Možnosť je povolená.</p>
Hyper-Thread Control	<p>Umožňuje povoliť alebo zakázať používanie hypervládiem.</p> <ul style="list-style-type: none"> • Disabled (Zakázané) • Enabled (Povolené)

Možnosť	Popis
	Predvolené nastavenie: Možnosť je povolená.

Tabuľka 8. Power Management (Správa napájania)

Možnosť	Popis
AC Behavior	Umožňuje povoliť alebo zakázať automatické zapnutie počítača, pokiaľ je pripojený napájací adaptér. Predvolené nastavenie: Možnosť Wake on AC (Zobudiť po pripojení sieťového adaptéra) nie je vybratá.
Auto On Time	Môžete nastaviť čas, kedy sa má počítač automaticky zapnúť. Máte tieto možnosti: <ul style="list-style-type: none"> • Disabled (Zakázané, predvolené nastavenie) • Every Day (Každý deň) • Weekdays (Pracovné dni) • Select Days (Vybrať dni)
USB Wake Support	Môžete povoliť, aby zariadenia USB mohli prebudiť systém z pohotovostného režimu. <p> POZNÁMKA: Táto funkcia je aktívna, len ak je pripojený napájací adaptér. Ak odpojíte napájací adaptér od počítača v pohotovostnom režime, nastavenie systému zruší napájanie všetkých portov USB za účelom šetrenia kapacity batérie.</p> <ul style="list-style-type: none"> • Enable USB Wake Support (Povoliť podporu prebudenia prostredníctvom USB) Predvolené nastavenie: Voľba je zakázaná.
Wireless Radio Control	Umožňuje zapnúť alebo vypnúť funkciu, ktorá automaticky prepína z káblových alebo bezdrôtových sietí bez ohľadu na fyzické pripojenie. <ul style="list-style-type: none"> • Control WLAN Radio (Ovládať rádio WLAN) Predvolené nastavenie: Voľba je zakázaná.
Wake on LAN/WLAN	Môžete povoliť alebo zakázať funkciu, ktorá zapne vypnutý počítač po signáli prijatom cez sieť LAN. <ul style="list-style-type: none"> • Disabled (Zakázané): Táto možnosť je predvolene povolená • LAN Only (Len LAN) • WLAN Only (Len WLAN) • LAN or WLAN (LAN alebo WLAN) • LAN with PXE Boot (LAN so spustením PXE)
Block Sleep	Táto možnosť umožní zablokovat prechod do stavu spánku (stav S3) v prostredí operačného systému. Block Sleep (S3 state) (Blokovanie režimu spánku (stav S3)) – Táto možnosť je v predvolenom nastavení zakázaná.

Možnosť	Popis
Peak Shift	Táto funkcia umožní minimalizovať spotrebu energie v období najvyššieho odberu počas dňa. Ak povolíte túto možnosť, systém bude napájaný iba z batérie aj keď je pripojený k zdroju striedavého napätia.
Advanced Battery Charge Configuration	Táto funkcia umožní maximalizovať technický stav batérie. Povolením tejto možnosti bude váš systém používať štandardné algoritmy nabíjania a ďalšie techniky počas mimoprevádzkových hodín, aby zvýšil technický stav batérie. Disabled (Zakázané, predvolené nastavenie)
Primary Battery Charge Configuration	Umožňuje vybrať režim nabíjania batérie. Máte tieto možnosti: <ul style="list-style-type: none"> Adaptive (Prispôsobivé) (Latitude E5250) Standard (Štandardné) – Batéria sa plne nabije štandardnou rýchlosťou. ExpressCharge (Rýchle nabíjanie) – Batéria sa nabija krátky čas pomocou technológie rýchleho nabíjania od spoločnosti Dell. Predvolene je táto hodnota povolená. Primarily AC use (Primárne napájanie zo siete) (Latitude E5250) Custom (Vlastné) (Latitude E5250) <p>Ak je vybraná možnosť Custom Charge (Vlastné nabíjanie), môžete nakonfigurovať aj položky Custom Charge Start (Začiatok vlastného nabíjania) a Custom Charge Stop (Koniec vlastného nabíjania).</p> <p> POZNÁMKA: Niektoré režimy nabíjania nemusia byť dostupné pre všetky batérie. Ak chcete povoliť túto možnosť, zakážete nastavenie Advanced Battery Charge Configuration.</p>

Tabuľka 9. POST Behavior (Správanie pri teste POST)

Možnosť	Popis
Adapter Warnings	Umožňuje povoliť alebo zakázať výstražné hlásenia nastavenia systému (BIOS), pokiaľ používate určitý typ napájacích adaptérov. Predvolené nastavenie: Enable Adapter Warnings (Povoliť výstrahy adaptéra)
Keypad (Embedded)	Umožňuje vybrať jednu z dvoch metód povolenia klávesnice vstavanej v internej klávesnici. <ul style="list-style-type: none"> Fn Key Only (Len kláves Fn): Táto možnosť je predvolene povolená. By Numlock (Podľa numerickej klávesnice)
Numlock Enable	Môžete povoliť funkciu Numlock pri spúšťaní počítača. Enable Network (Povoliť sieť) Táto možnosť je v predvolenom nastavení povolená.
Fn Key Emulation	Môžete nastaviť, či sa má stlačením tlačidla <Scroll Lock> simulovať funkcia klávesu <Fn>.

Možnosť	Popis
	Enable Fn Key Emulation (Povoliť emuláciu klávesu Fn) (predvolené)
Fn Lock Hot Key	Umožňuje kombináciám <Fn> + <Esc> prepínať primárne správanie kláves F1 – F12 v rozsahu ich primárnych a sekundárnych funkcií. <ul style="list-style-type: none"> • Lock Mode Disable/Standard (Zakázať režim uzamknutia / štandardné) – Táto možnosť je v predvolenom nastavení povolená. • Lock Mode Enable/Secondary (Povoliť režim uzamknutia / sekundárne)
Fastboot	Umožní zrýchliť proces zavedenia systému tým, že vynechá niektoré kroky testu kompatibility. Máte tieto možnosti: <ul style="list-style-type: none"> • Minimal (Minimálne) • Thorough (Dôkladné) (predvolené) • Auto (Automaticky)
Extended BIOS POST Time	Umožňuje vytvoriť dodatočné oneskorenie pred zavedením systému. Máte tieto možnosti: <ul style="list-style-type: none"> • 0 seconds (0 sekúnd). Predvolene je táto možnosť povolená. • 5 seconds (5 sekúnd) • 10 seconds (10 sekúnd)

Tabuľka 10. Virtualization Support (Podpora technológie Virtualization)

Možnosť	Popis
Virtualization	Umožňuje povoliť alebo zakázať technológiu virtualizácie spoločnosti Intel. <ul style="list-style-type: none"> • Enable Intel Virtualization Technology (Povoliť technológiu Intel Virtualization Technology) (predvolené)

Tabuľka 11. Bezdrôtové pripojenie

Možnosť	Popis
Wireless Switch	Umožňuje nastaviť, ktoré bezdrôtové zariadenia bude možné ovládať vypínačom bezdrôtových rozhraní. Máte tieto možnosti: <ul style="list-style-type: none"> • WLAN • Bluetooth Všetky možnosti sú predvolene povolené.
Wireless Device Enable	Umožňuje povoliť alebo zakázať interné bezdrôtové zariadenia. <ul style="list-style-type: none"> • WLAN • Bluetooth Všetky možnosti sú predvolene povolené.

Tabuľka 12. Maintenance (Údržba)



Možnosť	Popis
Service Tag	Zobrazí servisný štítok počítača.
Asset Tag	Umožňuje vytvoriť inventárny štítok systému, ak ešte nebol nastavený. Táto možnosť nie je v predvolenom nastavení nastavená.

Tabuľka 13. System Logs (Systémové záznamy)

Možnosť	Popis
BIOS Events	Môžete zobrazit a vymazať udalosti POST programu System Setup (BIOS).
Thermal Events	Umožní zobrazit a vymazať udalosti programu System Setup (Thermal).
Power Events	Umožní zobrazit a vymazať udalosti programu System Setup (Power).

Aktualizácia systému BIOS

Odporúča sa aktualizovať BIOS (nastavenie systému) v prípade výmeny systémovej dosky alebo ak je k dispozícii aktualizácia. Pre laptopy sa uistite, že batéria počítača je úplne nabitá a pripojená k elektrickej zásuvke

1. Reštartujte počítač.
2. Chodte na stránku **dell.com/support**.
3. Zadajte **Service Tag** (Servisný štítok) alebo **Express Service Code** (Kód expresného servisu) a kliknite na tlačidlo **Submit** (Odoslať).
 -  **POZNÁMKA:** Ak chcete nájsť svoj servisný štítok, kliknite na možnosť **Where is my Service Tag?** (Kde nájdem svoj servisný štítok?)
 -  **POZNÁMKA:** Ak nemôžete nájsť svoj servisný štítok, kliknite na možnosť **Detect My Product** (Zistiť môj produkt). Postupujte podľa pokynov na obrazovke.
4. Ak nemôžete nájsť svoj servisný štítok, kliknite na kategóriu produktu svojho počítača.
5. Vyberte zo zoznamu **Product Type** (Typ produktu).
6. Vyberte model svojho počítača a objaví sa stránka **Product Support** (Podpora produktu) vášho počítača.
7. Kliknite na položku **Get drivers** (Získať ovládače) a kliknite na možnosť **View All Drivers** (Zobraziť všetky ovládače).

Otvorí sa stránka Drivers and Downloads (Ovládače a sťahovateľné súbory).
8. Na obrazovke Ovládače a prevzatia v rozbaľovacom zozname **Operating System** (Operačný systém) vyberte možnosť **BIOS**.
9. Nájdite najnovší súbor BIOS a kliknite na tlačidlo **Download File** (Prevziať súbor).

Môžete analyzovať aj to, ktoré ovládače vyžadujú aktualizáciu. Ak to chcete urobiť pre svoj produkt, kliknite na možnosť **Analyze System for Updates** (Analyzovať systém pre aktualizácie) a postupujte podľa pokynov na obrazovke.
10. V okne **Please select your download method below** (Vyberte spôsob preberania nižšie) vyberte želaný spôsob preberania a kliknite na tlačidlo **Download File** (Prevziať súbor).

Zobrazí sa okno **File Download** (Prevziať súbor).
11. Kliknutím na možnosť **Save** (Uložiť) uložte súbor do svojho počítača.


12. Kliknutím na možnosť **Run** (Spustiť) nainštalujte aktualizované nastavenia do svojho počítača.
Postupujte podľa pokynov na obrazovke.


Systemové heslo a heslo pre nastavenie

Môžete vytvoriť systémové heslo a heslo pre nastavenie pre zabezpečenie vášho počítača.

Typ hesla	Popis
Systemové heslo	Heslo, ktoré musíte zadať pre prihlásenie sa do systému.
Heslo pre nastavenie	Heslo, ktoré musíte zadať pre vstup a zmeny nastavení systému BIOS vášho počítača.


 **VAROVANIE:** Funkcie hesla poskytujú základnú úroveň zabezpečenia údajov vo vašom počítači.

 **VAROVANIE:** Ak váš počítač nie je uzamknutý a nie je pod dohľadom, ktokoľvek môže získať prístup k údajom uloženým v ňom.

 **POZNÁMKA:** Funkcie systémové heslo a heslo pre nastavenie sú vypnuté v čase dodávky vášho počítača.

Nastavenie systémového hesla a hesla pre nastavenie

Môžete určiť nové **System Password** (Systemové heslo) a/alebo **Setup Password** (Heslo pre nastavenie) alebo zmeniť existujúce **System Password** (Systemové heslo) a/alebo **Setup Password** (Heslo pre nastavenie) iba ak má nastavenie **Password Status** (Stav hesla) hodnotu **Unlocked** (Odomknuté). Ak je stav hesla **Locked** (Zamknuté), nemôžete zmeniť systémové heslo.

 **POZNÁMKA:** Ak je prepojka hesla vyradená, existujúce systémové heslo a heslo pre nastavenie sa vymažú a pri prihlasovaní sa k počítaču nemusíte zadať systémové heslo.

Ak chcete spustiť nástroj na nastavenie systému, stlačte kláves <F2> ihneď po zapnutí alebo reštartovaní systému.

1. Na obrazovke **System BIOS** (System BIOS) alebo **System Setup** (Nastavenie systému) vyberte **System Security** (Zabezpečenie systému) a stlačte kláves <Enter>.
Zobrazí sa okno **System Security** (Zabezpečenie systému).
2. Na obrazovke **System Security** (Zabezpečenie systému) skontrolujte, či je **Password Status** (Stav hesla) nastavené na **Unlocked** (Odomknuté).
3. Zvoľte **System Password** (Systemové heslo), zadajte systémové heslo a stlačte tlačidlo <Enter> alebo <Tab>.

Pri priradovaní systémového hesla dodržujte nasledujúce pravidlá:

- Heslo môže obsahovať maximálne 32 znakov.
- Heslo môže obsahovať čísla 0 – 9.
- Platné sú len malé písmená, veľké písmená nie sú povolené.
- Iba nasledujúce špeciálne znaky sú povolené: medzera, ("), (+), (.), (-), (.), (/), (:), (|), (\), (|), (').

Na požiadanie zadajte systémové heslo znova.

4. Zadajte systémové heslo tak, ako ste to zadali predtým, a kliknite na tlačidlo **OK**.
5. Zvoľte **Setup Password** (Heslo pre nastavenie), zadajte svoje systémové heslo a stlačte tlačidlo <Enter> alebo <Tab>.
Zobrazí sa okno s výzvou, aby ste zadali heslo pre nastavenie znova.

6. Zadajte heslo pre nastavenie tak, ako ste to zadali predtým, a kliknite na tlačidlo **OK**.
7. Stlačte <Esc>, správa vás upozorní, aby ste uložili zmeny.
8. Stlačením klávesu <Y> uložte zmeny.
Počítač sa reštartuje.

Vymazanie alebo zmena existujúceho systémového hesla a/alebo hesla pre nastavenie

Uistite sa, že **Password Status** (Stav hesla) je Unlocked (Odomknuté) (v nástroji System Setup) skôr, než sa pokúsíte vymazať alebo zmeniť existujúce systémové heslo a/alebo heslo pre nastavenie. Nemôžete vymazať alebo zmeniť existujúce systémové heslo alebo heslo pre nastavenie, ak je **Password Status** (Stav hesla) Locked (Zamknuté).

Ak chcete spustiť nástroj System Setup, stlačte kláves <F2> ihneď po zapnutí alebo reštartovaní systému.

1. Na obrazovke **System BIOS** (Systém BIOS) alebo **System Setup** (Nastavenie systému) vyberte **System Security** (Zabezpečenie systému) a stlačte kláves <Enter>.
Zobrazí sa obrazovka **System Security** (Zabezpečenie systému).
2. Na obrazovke **System Security** (Zabezpečenie systému) skontrolujte, či je **Password Status** (Stav hesla) nastavené na **Unlocked** (Odomknuté).
3. Zvoľte **System Password** (Systémové heslo), zmeňte alebo vymažte systémové heslo a stlačte tlačidlo <Enter> alebo <Tab>.
4. Zvoľte **Setup Password** (Heslo pre nastavenie), zmeňte alebo vymažte heslo pre nastavenie a stlačte tlačidlo <Enter> alebo <Tab>.



POZNÁMKA: Ak zmeníte systémové heslo a/alebo heslo pre nastavenie, na výzvu zadajte nové heslo znova. Ak mažete systémové heslo a/alebo heslo pre nastavenie, na výzvu potvrdte mazanie.

5. Stlačte <Esc>, správa vás upozorní, aby ste uložili zmeny.
6. Stlačením tlačidla <Y> uložte zmeny a ukončíte program Nastavenie systému.
Počítač sa reštartuje.

Diagnostika

Ak zaznamenáte problém s vaším počítačom, pred tým, ako kontaktujete DELL kvôli technickej podpore, spustíte diagnostiku ePSA. Cieľom spustenia diagnostiky je otestovať hardvér vášho počítača bez potreby ďalšieho vybavenia a rizika straty údajov. Ak sa vám nepodarí odstrániť problém, personál servisu a podpory môže využiť výsledky diagnostiky, aby vám pomohol pri riešení problému.

Diagnostika Vylepšené vyhodnotenie systému pred zavedením (Enhanced Pre-Boot System Assessment – ePSA)

Diagnostika ePSA (známa aj ako diagnostika systému) vykoná kompletnú kontrolu vášho hardvéru. Test ePSA je súčasťou systému BIOS spúšťa ho BIOS interne. Vstavaný diagnostický nástroj systému poskytuje balíček možnosti pre jednotlivé zariadenia alebo skupiny zariadení, ktorý vám umožní:

- Spustiť testy automaticky alebo v interaktívnom režime
- Opakovať testy
- Zobrazíť alebo uložiť výsledky testov
- Spustením podrobných testov zaviesť dodatočné testy kvôli získaniu ďalších informácií o zariadeniach, ktoré majú poruchu
- Zobrazíť hlásenia o stave, ktoré vás informujú, ak testy prebehli úspešne
- Zobrazíť chybové hlásenia, ktoré vás informujú, ak sa počas testov objavili nejaké problémy





VAROVANIE: Diagnostiku systému používajte len na testovanie vášho počítača. Použitie programu v iných počítačoch môže spôsobiť neplatné výsledky alebo chybové hlásenia.



POZNÁMKA: Niektoré testy niektorých zariadení vyžadujú interakciu používateľa. Vždy buďte pri termináli počítača počas behu diagnostických testov.

1. Zapnite počítač.
2. Keď sa počas zavádzania systému objaví logo Dell, stlačte kláves <F12>.
3. Na obrazovke ponuky zavádzania vyberte možnosť **Diagnostics** (Diagnostika).
Zobrazí sa okno **Enhanced Pre-boot System Assessment** (Vylepšené vyhodnotenie systému pred zavedením), ktoré zobrazí všetky zariadenia zistené v počítači. Diagnostický nástroj spustí testy pre všetky zistené zariadenia.
4. Ak chcete spustiť diagnostický test pre konkrétne zariadenie, stlačte kláves <Esc> a kliknutím na tlačidlo **Yes** (Áno) zastavte diagnostický test.
5. Vyberte zariadenie na ľavej table a kliknite na položku **Run Tests** (Spustiť testy).
6. V prípade problémov sa zobrazia chybové kódy.
Poznačte si chybový kód a obráťte sa na Dell.

Indikátory stavu zariadenia



Ikona	Popis
	Rozsvieti sa po zapnutí počítača a bliká, keď sa počítač nachádza v režime správy napájania.
	Neprerušovaným svetlom alebo blikaním signalizuje stav nabitia batérie.

Indikátory stavu batérie

Ak je počítač pripojený do elektrickej zásuvky, indikátor batérie funguje takto:

Striedavo bliká nažltlo a nabielo	K notebooku je pripojený sieťový adaptér, ktorý spoločnosť Dell neoverila alebo ho nepodporuje.
Striedavo bliká nažltlo a svieti nabielo	Dočasná porucha batérie s pripojeným napájacím adaptérom.
Trvalo bliká nažltlo	Kritická porucha batérie s pripojeným napájacím adaptérom.
Nesvieti	Batéria je v režime plného nabitia s pripojeným napájacím adaptérom.
Svieti nabielo	Batéria je v režime nabíjania s pripojeným napájacím adaptérom.

Technické údaje

 **POZNÁMKA:** Ponuka sa môže líšiť podľa oblasti. Ak chcete nájsť viac informácií o konfigurácii svojho počítača, kliknite na tlačidlo Štart  (ikona Štart) → **Pomoc a technická podpora**, potom vyberte možnosť zobrazenia informácií o počítači.

Tabuľka 14. System Information (Informácie o systéme)

Vlastnosť	Popis
Šírka zbernice DRAM	64 bitov
Flash EPROM	8 MB

Tabuľka 15. Procesor

Vlastnosť	Popis
Typ	Intel Core i3 a i5
Vyrovnávací pamäť 1. úrovne (L1)	64 KB
Vyrovnávací pamäť 2. úrovne (L2)	256 KB
Vyrovnávací pamäť 3. úrovne (L3)	Až do 4 MB

Tabuľka 16. Pamäť

Vlastnosť	Popis
Pamäťový konektor	dva konektory DDR3L prístupné zvnútra
Kapacita pamäte	2 GB, 4 GB a 8 GB
Typ pamäte	1600 MHz (dvojkanálová konfigurácia DDR3L)
Minimálna pamäť	2 GB
Maximálna pamäť	16 GB (8 x 2) GB

Tabuľka 17. Audio

Vlastnosť	Popis
Typ	štvorkanálové audio s vysokou rozlišovacou schopnosťou
Radič	Realtek ALC3234
Stereo konverzia	24-bitová (analog – digitál a digitál – analog)
Rozhranie	Zbernica Intel HDA
Reprodukory	2 W x 2 W

Vlastnosť	Popis
Ovládanie hlasitosti	ponuka programu a klávesy na ovládanie médií na klávesnici

Tabuľka 18. Video

Vlastnosť	Popis
Typ videa	Integrované na systémovej doske / diskkrétne
Radič grafickej karty:	
UMA	Intel HD Graphics 4400 (zdieľaná pamäť)
Diskrétny	
Latitude 3450	NVIDIA GeForce Nvidia GeForce 830M (2 GB DDR3)
Latitude 3550	NVIDIA GeForce Nvidia GeForce 830M (2 GB DDR3)
Dátová zbernica:	
Latitude 3450	64 bitov
Latitude 3550	64 bitov

Tabuľka 19. Kamera


Vlastnosť	Popis
Rozlíšenie kamery	0,92 megapixlov
Rozlíšenie videa (maximálne)	1280 x 720 (HD) pri 30 fps (maximálne)
Diagonálny pozorovací uhol	66°

Tabuľka 20. Komunikácia

Vlastnosť	Popis
Sietový adaptér	10/100/1000 Mb/s Ethernet LAN na základnej doske (LOM)
Bezdrôtové pripojenie	<ul style="list-style-type: none"> • Wi-Fi 802.11 b/g/n a 802.11a/b/g/n/ac • Bluetooth 4.0

Tabuľka 21. Porty a konektory

Vlastnosť	Popis
Audio	jeden kombinovaný port pre slúchadlá/mikrofón (náhlavná súprava)
Video	jeden 15-kolíkový port VGA jeden 19-kolíkový port HDMI
Sietový adaptér	jedna zásuvka RJ-45
USB:	
Latitude 3450	<ul style="list-style-type: none"> • dva porty USB 3.0 (zadný s funkciou opravy zariadení)

Vlastnosť	Popis
	<ul style="list-style-type: none"> jeden port USB 2.0
Latitude 3550	<ul style="list-style-type: none"> dva porty USB 3.0 (zadný s funkciou opravy zariadení) dva porty USB 2.0
 POZNÁMKA:	Napájaný konektor USB 3.0 podporuje aj funkciu Microsoft Kernel Debugging. Porty sú identifikované v dokumentácii priloženej k vášmu počítaču.
Čítačka pamäťových kariet	jedna zásuvka 3-v-1
Čítačka pamäťových kariet	jedna jednotka (SD, SDHC, SDXC, MS, MS Pro)
Snímač odtlačkov prstov	jeden (voliteľné)

Tabuľka 22. Displej

Vlastnosť	Latitude 3450	Latitude 3550
Typ	14,0" HD WLED	15,6" HD WLED
Výška	205,60 mm	360 mm
Šírka	320,90 mm	224,3 mm
Uhlopriečka	14,0"	15,6 palca
Aktívna oblasť (X/Y)	309,40 mm x 173,95 mm (12,18" x 6,85")	344,23 x 193,54 mm (13,55" x 7,61")
Maximálne rozlíšenie	1366 x 768 pixlov	1366 x 768 pixlov
Maximálny jas	200 nitov	200 nitov
Prevádzkový uhol	0° (zatvorený) až min. 135°	0° (zatvorený) až min. 135°
Obnovovacia frekvencia	60 Hz	60 Hz
Minimálne pozorovacie uhly:		
Vodorovný	40°/40°	40°/40°
Zvislý	10°/30°	10°/30°
Rozstup pixlov	0,265 mm x 0,265 mm	0,252 x 0,252 mm
Externý displej		VGA

Tabuľka 23. Klávesnica

Vlastnosť	Popis
Počet klávesov:	
Latitude 3450	USA 80, Brazília 82, VB 81 a Japonsko 84
Latitude 3550	USA 101, Brazília 104, VB 102 a Japonsko 105

Tabuľka 24. Dotyková plocha

Vlastnosť	Popis
Os X	102,4 mm (4,03")
Os Y	7,4 mm (3,04")

Tabuľka 25. Batéria

Vlastnosť	Popis
Typ	<ul style="list-style-type: none"> 3-článková „inteligentná“ lítium-iónová (43 Wh) 4-článková „inteligentná“ lítium-iónová (58 Wh)
Rozmery:	
Výška	<ul style="list-style-type: none"> 3-článková – 7,8 mm 4-článková – 7,8 mm
Šírka	<ul style="list-style-type: none"> 3-článková – 124,7 mm 4-článková – 124,7 mm
Hĺbka	<ul style="list-style-type: none"> 3-článková – 208,25 mm 4-článková – 208,25 mm
Hmotnosť	<ul style="list-style-type: none"> 3-článková – 283 g 4-článková – 350 g
Životnosť	300 nabíjacích/vybíjacích cyklov
Napätie	<ul style="list-style-type: none"> 3-článková – 11,1 V js 4-článková – 7,4 V js
Teplotný rozsah:	
V prevádzke	0 °C až 50 °C (32 °F až 122 °F)
Mimo prevádzky	-20 °C až 65 °C (-4 °F až 149 °F)
Gombíková batéria	3 V lithium-iónová batéria CR2032

Tabuľka 26. Napájací adaptér

Vlastnosť	Popis
Typ	65 W a 90 W
Vstupné napätie	100 V~ až 240 V~
Vstupný prúd (maximálny)	1,50 A / 1,60 A / 1,70 A / 2,50 A
Vstupná frekvencia	50 Hz – 60 Hz
Výstupný výkon	65 W/90 W
Výstupný prúd	3,34 A/4,62 A
Menovité výstupné napätie	19,50 V=

Vlastnosť	Popis
Teplotný rozsah:	
V prevádzke	0 °C až 40 °C (32 °F až 104 °F)
Mimo prevádzky	-40 °C až 70 °C (-40 °F až 158 °F)

Tabuľka 27. Fyzické vlastnosti


Fyzické vlastnosti	Latitude 3450	Latitude 3550
Výška:		
Nie dotyková obrazovka	22,2 mm (0,87")	22,3 mm (0,88")
Dotyková obrazovka	23,0 mm (0,90")	23,2 mm (0,91")
Šírka:		
Nie dotyková obrazovka	245,9 mm (9,68")	258,95 mm (10,19")
Dotyková obrazovka	246,1 mm (9,69")	259,2 mm (10,20")
Hĺbka:		
Nie dotyková obrazovka	342 mm (13,46")	380,4 mm (14,98")
Dotyková obrazovka	342 mm (13,46")	380,4 mm (14,98")
Hmotnosť (minimálna):		
Nie dotyková obrazovka	1,89 kg (4,18 lb)	2,15 kg (4,75 lb)
Dotyková obrazovka	2,04 kg (4,51 lb)	2,36 kg (5,21 lb)

Tabuľka 28. Nároky na prostredie

Vlastnosť	Popis
Teplota:	
V prevádzke	0 °C až 35 °C (32 °F až 95 °F)
Skladovanie	-40 °C až 65 °C (-40 °F až 149 °F)
Relatívna vlhkosť (maximálna):	
V prevádzke	10 % až 90 % (nekondenzujúca)
Skladovanie	10 % až 95 % (nekondenzujúca)
Nadmorská výška (maximálna):	
V prevádzke	-15,2 m až 3048 m (-50 stôp až 10 000 stôp) 0° až 35°C
Mimo prevádzky	-15,2 m až 10 668 m (-50 stôp až 35 000 stôp)

Vlastnosť	Popis
Hladina vzduchom prenášaných kontaminantov	G1 v súlade s definíciou v norme ISA-S71.04-1985

Kontaktovanie spoločnosti Dell

 **POZNÁMKA:** Ak nemáte aktívne pripojenie na internet, kontaktné informácie nájdete vo faktúre, dodacom liste, účtenke alebo v produktovom katalógu spoločnosti Dell.

Spoločnosť Dell ponúka niekoľko možností podpory a servisu on-line a telefonicky. Dostupnosť sa však líši v závislosti od danej krajiny a produktu a niektoré služby nemusia byť vo vašej oblasti dostupné. Kontaktovanie spoločnosti Dell v súvislosti s predajom, technickou podporou alebo službami zákazníkom:

1. Chodte na stránku **dell.com/support**.
2. Vyberte kategóriu podpory.
3. Overte vašu krajinu alebo región v rozbaľovacej ponuke **Choose a Country/Region** (Vybrať krajinu/región) v spodnej časti stránky.
4. V závislosti od konkrétnej potreby vyberte prepojenie na vhodnú službu alebo technickú podporu.